



1° Conjoncture Vendéenne

→ DEMANDEURS D'EMPLOI (DE) / CHÔMAGE › En baisse de 2,3% sur un an à fin 2017

› Demandeurs d'emploi (DE) de catégorie A⁽¹⁾ :

› Le nombre de **demandeurs d'emploi de catégorie A progresse en décembre sur 1 mois de +0,6% (+160 DE)**, après le net repli enregistré le mois précédent (-2,0% en novembre, soit -550 DE).

En Région et au niveau national, la tendance est à une stabilisation du nombre de DE de catégorie A : -0,1% pour les Pays de la Loire et -0,1% pour la France métropolitaine.

› **Pour les autres catégories de DE en Vendée** (ceux ayant exercé une activité réduite dans le mois), le nombre d'inscrits en catégorie B⁽²⁾ recule franchement de -3,3% (7 970 DE à fin décembre) tandis que celui de la catégorie C⁽³⁾ progresse de +1,4% (19 260 DE).

› **Comparé au même mois de l'année passée**, le nombre de DE de catégorie A s'établit en diminution en Vendée (-2,3%, soit -640 DE), en Région (-1,3%) et en France (-0,5%).

(1) Catégorie A : demandeurs d'emploi tenus de faire des actes positifs de recherche d'emploi, sans aucune activité réduite ;
 (2) Cat. B : DE tenus de faire des actes positifs de recherche d'emploi, ayant exercé une activité réduite courte (i.e. de 78 heures ou moins au cours du mois);
 (3) Cat. C : DE tenus de faire des actes positifs de recherche d'emploi, ayant exercé une activité réduite longue (i.e. de plus de 78 heures au cours du mois).

› Évolution sur 1 an des DE de catégorie A par sexe et âge en Vendée :

› Le nombre de DE recule nettement pour les hommes (-4,1%) mais de manière beaucoup moins soutenue pour les femmes (-0,6%).

› Par âge, le nombre de DE se replie pour les moins de 25 ans (-4,8%) et pour les 50 ans ou plus (-1,5%).

› Taux de chômage par zone d'emploi au 3^{ème} trimestre 2017 :

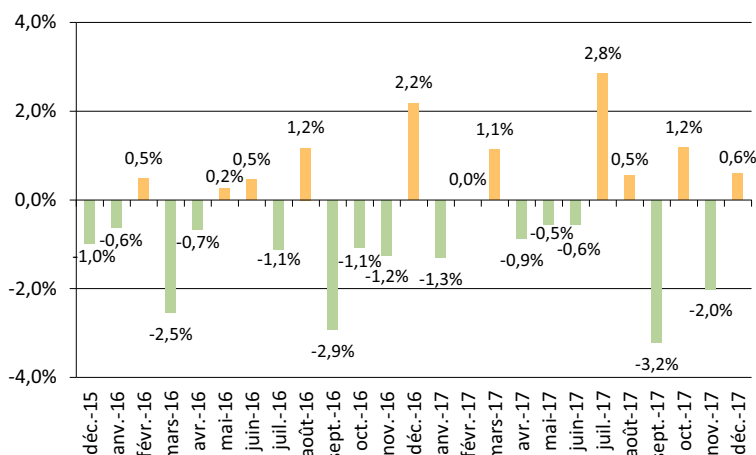
› Le **taux de chômage en Vendée s'établit à 7,5%** de la population active au 3^{ème} trimestre 2017, contre 7,2% au trimestre précédent et 8,0% un an plus tôt.

› **Comparé au 2^{ème} trimestre 2017**, l'ensemble des zones d'emploi vendéennes enregistrent une légère hausse de leur **taux de chômage** : +0,1 point pour celles de Challans, Fontenay-le-Comte et des Herbiers, +0,2 point pour celle des Sables d'Olonne et +0,3 point pour celle de la Roche-sur-Yon.

› **Sur un an**, toutes les zones d'emploi vendéennes profitent, à l'inverse, d'une évolution favorable : taux en repli de 1,1 point pour celle des Sables d'Olonne, de 0,7 point pour celle de Challans, de 0,6 point pour Fontenay-le-Comte, de 0,4 point pour la Roche-sur-Yon et de 0,3 point pour les Herbiers.

Source : INSEE - Traitement OESTV

Évolution mensuelle du nombre de demandeurs d'emploi en Vendée (m/m-1, en %)



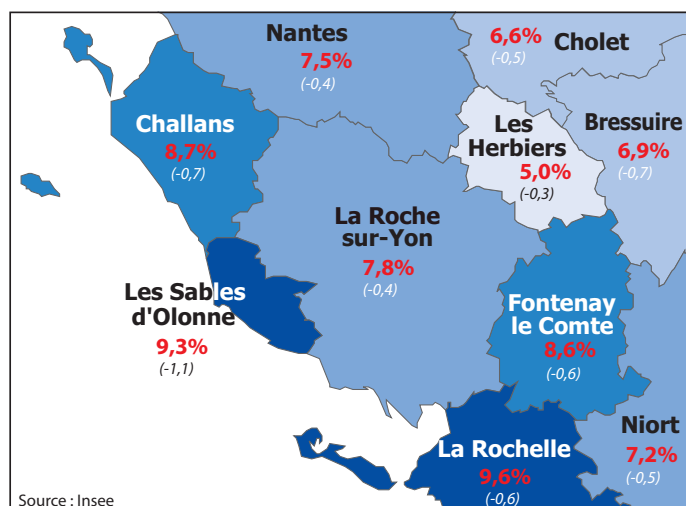
Demandeurs d'emploi inscrits en fin de mois (catégorie A - CVS)

Décembre 2017		Vendée	Région Pays de la Loire	France métropolitaine
DEFM Catégorie A ⁽¹⁾ - CVS		27 000	165 570	3 451 400
Évolution (en %)	sur 1 mois	+0,6%	-0,1%	-0,1%
	sur 3 mois	-0,3%	-0,6%	-0,7%
	sur 1 an	-2,3%	-1,3%	-0,5%
Taux de chômage au T3 2017 ⁽⁴⁾		7,5%	8,1%	9,4%

(4) Source : Insee, taux de chômage au sens du BIT, CVS

Décembre 2017		Hommes	Femmes	Moins de 25 ans	50 ans et plus
Vendée		12 910	14 090	3 960	8 280
Évolution (en %)	sur 1 mois	+0,5%	+0,6%	+1,3%	0%
	sur 3 mois	-1,5%	+0,9%	+0,3%	-0,7%
	sur 1 an	-4,1%	-0,6%	-4,8%	-1,5%

Taux de chômage par zone d'emploi au 3^{ème} trimestre 2017 et évolution sur 1 an (en point)



Source : Insee

→ EMPLOI SALARIE (SECTEURS MARCHANDS) › La hausse de l'emploi, enclenchée depuis 2 ans, se poursuit au 3^{ème} trimestre 2017

» L'emploi salarié dans les secteurs marchands en Vendée poursuit sa hausse au 3^{ème} trimestre 2017 (+0,7%) comparé au trimestre précédent, pour un gain de 1 150 emplois. Cette tendance prolonge, de nouveau, la reprise de l'emploi observée depuis 2 ans.

Après une reprise amorcée en fin d'année 2016, la construction stagne au 3^{ème} trimestre 2017 (-0,1% comparé au trimestre précédent, soit -23 emplois). Les autres secteurs d'activité restent par contre en progression sur ce trimestre : +1,5% pour les services marchands (soit un gain de 949 emplois), +0,4% pour le commerce (+133 postes) et +0,2% pour l'industrie (+92 emplois).

» Sur 1 an, les effectifs salariés privés vendéens profitent d'une hausse soutenue de +2,9%, soit +4 647 postes.

Par secteur d'activité en Vendée sur 1 an - Tous les secteurs d'activités enregistrent une progression sensible de leurs effectifs salariés : +4,5% dans les services marchands (soit +2 704 postes), +2,1% dans le commerce (+659 emplois), +1,9% dans l'industrie (+1 051 emplois) et +1,3% dans la construction (+234 postes).

Emploi salarié total

(secteurs marchands hors agriculture - données cvs)

	T1 2008*	T3 2016	T2 2017	T3 2017	Variation trimestrielle T/T-1	Variation annuelle T/T-4
Vendée	161 815	162 193	165 690	166 840	+0,7%	+2,9%
Pays de Loire	913 682	917 930	934 017	941 038	+0,8%	+2,5%
France (en milliers)	16 212	15 955	16 159	16 206	+0,3%	+1,6%

Emploi salarié par secteur d'activité

(secteurs marchands hors agriculture - données cvs)

	Vendée				Pays de la Loire (sur 1 an)	France (sur 1 an)
	T1 2008*	T3 2017	sur 1 trim.	sur 1 an		
Industrie	58 602	55 109	+0,2%	+1,9%	+1,3%	-0,5%
Construction	20 138	17 742	-0,1%	+1,3%	+0,6%	+0,9%
Commerce	29 574	31 471	+0,4%	+2,1%	+1,6%	+0,7%
Services**	53 501	62 519	+1,5%	+4,5%	+4,0%	+2,8%

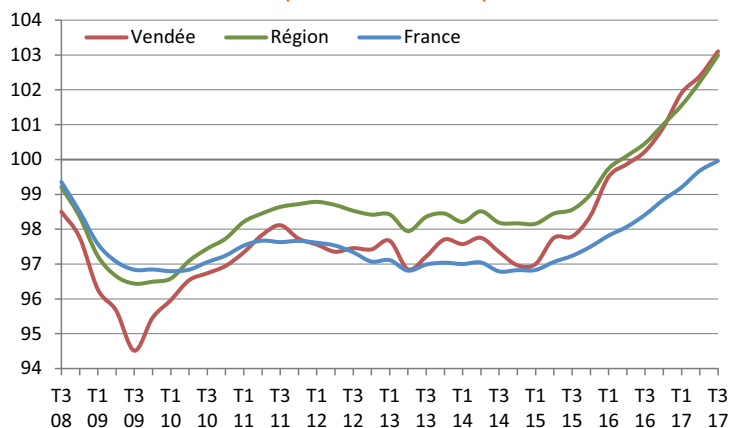
Source : Insee

* période de référence d'avant crise

**l'intérim est comptabilisé au sein du secteur des services marchands

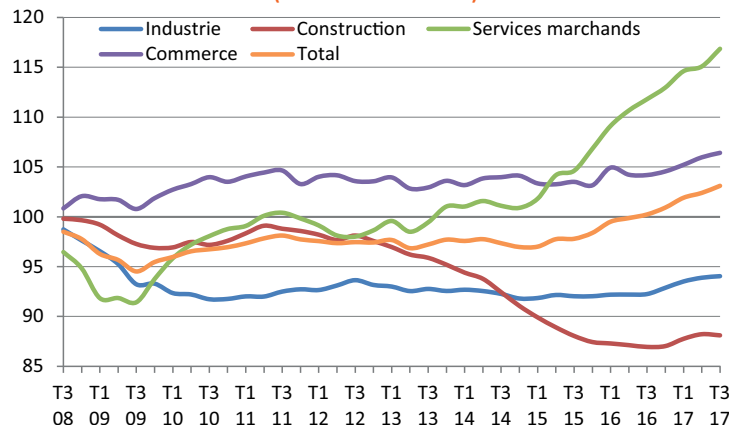
Evolution de l'emploi salarié total - T3 2017

(indice 100 au T1 2008)



Emploi salarié en Vendée par secteur d'activité** - T3 2017

(indice 100 au T1 2008)



→ IMMATRICULATIONS de voitures neuves › Un marché de l'automobile dynamique sur l'ensemble de l'année 2017

› Vendée :

» En décembre 2017, les immatriculations de voitures de tourisme neuves s'inscrivent en net repli de -11% (-211 immatriculations) comparé au même mois de 2016, après toutefois 2 très fortes hausses sur les mois précédents (+21% en octobre et +10% en novembre).

» En cumul sur l'ensemble de l'année 2017, le marché automobile progresse de +3,1% par rapport à 2016 (17 297 unités contre 16 777).

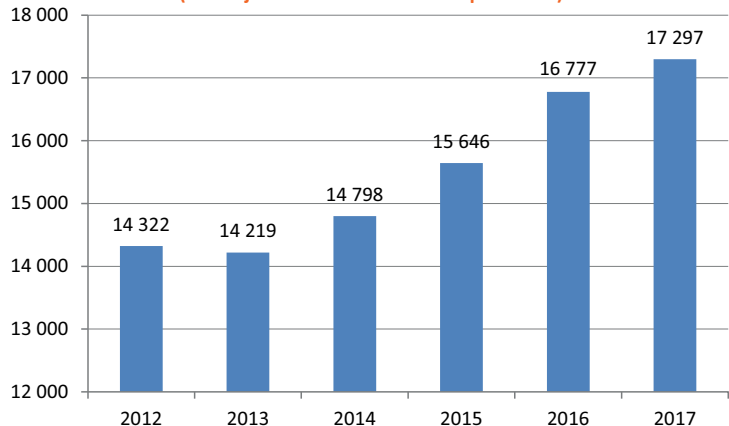
› Région et France :

» En cumul sur 2017, le marché est également dynamique aussi bien en Région (+7,7%) qu'en France (+4,8%).

Sources : Ministère de l'écologie, du développement et de l'aménagement durables - Fichier Central des Automobiles (en données brutes)

Immatriculations de voitures particulières neuves en Vendée

(cumul janvier-décembre de chaque année)



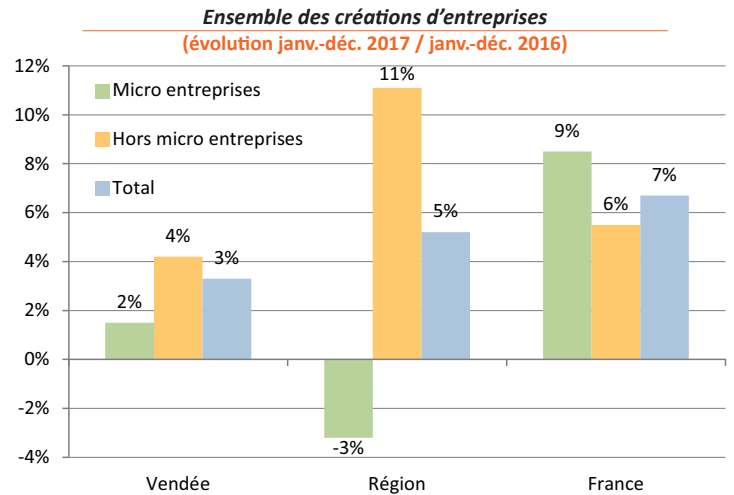
→ CREATION D'ENTREPRISES › Des créations de nouveau en hausse sur l'ensemble de l'année 2017

› Vendée :

» Selon l'Insee, **3 805 entreprises** (y compris micro-entreprises) ont été créées, reprises ou réactivées dans notre département **sur l'année 2017** contre **3 684 en 2016** (soit **+3,3%**). Les créations hors micro-entreprises et les créations de micro-entreprises progressent respectivement de **+4,2%** et **+1,5%**.

› Région et France :

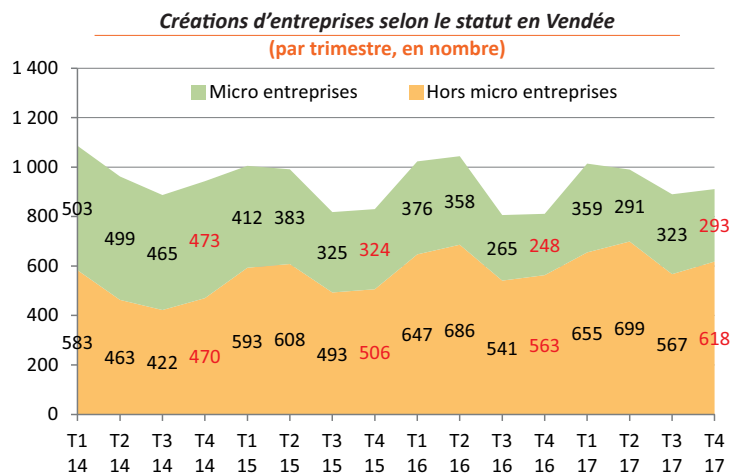
» Les créations d'entreprises (y compris micro-entreprises) progressent également en Région et en France de respectivement **+5,2%** et **+6,7%**.



› Créations d'entreprises hors micro-entreprises en Vendée

» **2 539 créations hors micro-entreprises** ont été recensées **sur l'ensemble de l'année 2017** contre **2 437 en 2016** (**+4,2%**).

» Au regard des statuts, les créations de sociétés (+6% comparé à 2016 à 1 327 unités) ainsi que les créations d'entreprises individuelles hors micro-entreprises (+2,2% à 1 212 unités) demeurent sur une bonne dynamique.



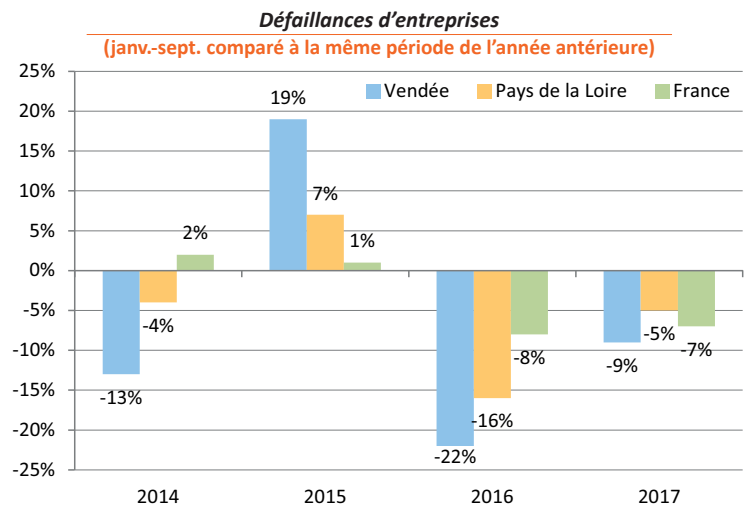
Source : Insee,
(Répertoire des Entreprises et des Établissements - Sirene)

→ DÉFAILLANCES D'ENTREPRISES › Repli des défaillances sur les 9 premiers mois de 2017 qui prolonge la forte baisse enregistrée un an plus tôt

» **Vendée** : 90 défaillances ont été enregistrées au cours du **3^{ème} trimestre 2017** contre 97 au 3^{ème} trimestre 2016 (soit **-7%**).

En cumul sur les 9 premiers mois de 2017, le nombre de défaillances s'inscrit en baisse de 9% (pour 332 défaillances) et poursuit ainsi le repli enregistré sur la même période en 2016 (-22% comparé à 2015).

» **Région et France** : La tendance au niveau régional (-5%) et national (-7%) est également au repli sur **les 9 premiers mois de 2017**.



Source : Fiben, Banque de France
(données trimestrielles brutes, en date de jugement)

2° Conjoncture Nationale

En 2017, l'activité a nettement accéléré et, en ce début d'année 2018, le climat des affaires reste globalement bien orienté.

Selon les premières estimations de l'Insee, publiées le 30 janvier, le PIB a augmenté de +0,6% au 4^{ème} trimestre 2017 et de +1,9% en moyenne sur l'ensemble de l'année passée (contre +1,1% en 2016), soit sa meilleure performance depuis 2011. La croissance enregistrée a été particulièrement soutenue par une très bonne dynamique des investissements privés tout au long de l'année 2017 : +4,3% pour ceux réalisés par les entreprises non financières (après +3,4% en 2016) et +5,1% pour les investissements des ménages (après +2,4% en 2016).

En janvier 2018, si le climat des affaires d'ensemble a fléchi légèrement (-2 points à 110) après avoir atteint son plus haut depuis 10 ans en fin d'année passée, il demeure toutefois très favorable. Dans le détail, l'indicateur qui le synthétise a gagné 1 point dans l'industrie manufacturière (à 113, soit très nettement au-dessus de sa moyenne long terme 100) et est resté stable à un très haut niveau (114) dans le commerce de détail et le commerce/réparation automobile. À l'inverse, il a légèrement faibli dans le bâtiment (-1 point à 108), tout comme dans les services (-2 points à 109) mais demeure également, pour ces deux secteurs d'activité, assez nettement au dessus de sa moyenne long terme.

COMPTES NATIONAUX TRIMESTRIELS - sources : Insee, Eurostat & instituts statistiques nationaux					3 ^{ème} trimestre 2017
	Tendance FRANCE (comparé au trimestre précédent)	Allemagne	Italie	Espagne	
PIB	+0,5%	+0,8%	+0,4%	+0,8%	
PIB en volume (4 trim. glissants au T3 2017, en prix courants)	2 270 milliards d'€	3 230 Mds €	1 705 Mds €	1 151 Mds €	
Investiss. des entreprises non financières	+0,9%				
Investissements des ménages	+1,1%				

LÉGENDE :

- tendances positives
- tendances négatives
- stabilité

INDICES DES PRIX À LA CONSOMMATION - source : Insee			Décembre 2017
	Évolution mensuelle (comparé au mois précédent)	Évolution annuelle (comparé au même mois de l'année précédente)	
Inflation (IPC)	+0,3%	+1,2%	

CONSOMMATION des MÉNAGES EN BIENS - source : Insee		Décembre 2017
	Évolution mensuelle (comparé au mois précédent)	Évolution en cumul annuel (2017 / 2016)
TOTAL	-1,2%	+1,0%
dont Alimentaire	-1,4%	+0,8%
dont Automobile	+0,9%	+4,1%
dont Équipement du logement	-6,5%	+1,4%
dont Textile - Cuir	-1,9%	+0,7%
dont Autres biens fabriqués	+0,1%	+0,6%
dont Énergie	-0,4%	-0,1%

CHIFFRES D'AFFAIRES* SECTORIELS - source : Insee		Novembre 2017
	Évolution mensuelle (comparé au mois précédent)	Évolution en cumul annuel (janv.-nov. 2017 / janv.-nov. 2016)
Chiffres d'affaires (CA*) Industrie manufacturière	-0,4%	+6,6%
CA Construction	+0,1%	+6,4%
CA Commerce de détail (hors automobile et moto)	+3,3%	+3,9%
CA Hébergement - Restauration	+1,6%	+5,1%
CA Activités de soutien aux entreprises	-1,2%	+4,9%

* les Chiffres d'Affaires traduisent des niveaux d'activité en volumes courants et ne sont donc pas corrigés de l'inflation.

3° Indicateurs internationaux et matières premières

	Valeurs au 29/01/2018	Évolution mensuelle (comparé au mois précédent)	Évolution annuelle (// même date de l'année précédente)
Cours de l'euro (vs \$)	1,2381 \$	+3,5%	+16%
Cours de l'or (l'once)	1 341 \$	+3,5%	+13%
Cours du pétrole - London Brent	69,4 \$ / baril	+4%	+25%
Métaux non-ferreux	Aluminium (LME)	-0,5%	+22%
	Cuivre (LME)	-2%	+20%
Matières agricoles	Blé (Chicago)	+5%	+7%
	Maïs (Chicago)	+2%	+1%
	Soja (Chicago)	+3%	-5%

Sources : Les Echos.fr