



1° Conjoncture Vendéenne

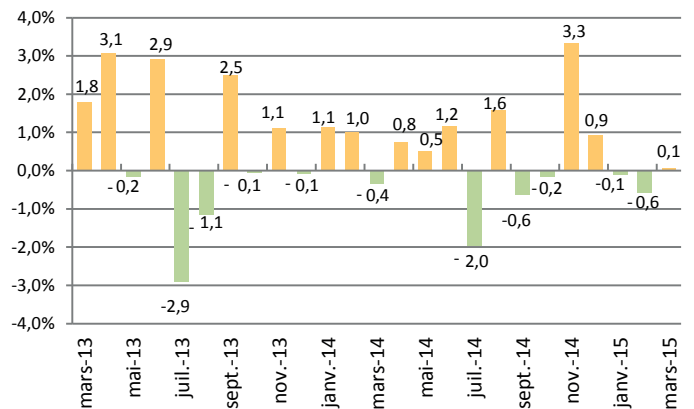
→ DEMANDEURS D'EMPLOI (DE) / CHÔMAGE ▶ Relative stabilité au mois de mars ... Début d'année encourageant

▶ Demandeurs d'emploi (DE) de catégorie A* :

- » Bien que l'on observe une légère progression du nombre de DE en mars (+0,1%, soit +17 personnes), la tendance observée depuis le début de l'année est plus encourageante (-0,1% en janvier et -0,6% en février).
- » Cette dégradation est toutefois plus marquée en région et au niveau national sur ce mois de mars ; les inscriptions à Pôle Emploi ayant progressé respectivement de +0,5% et +0,4%. Le nombre de DE à l'échelle française a ainsi de nouveau franchi la barre des 3,5 millions de personnes.
- » Sur 1 an, le rythme de progression du nombre de DE en Vendée (+4,9%, soit +1 368 personnes) est identique à celui observé à l'échelle métropolitaine et un peu moins soutenu que dans les Pays de la Loire (+6,2%).

* Catégorie A : demandeurs d'emploi tenus de faire des actes positifs de recherche d'emploi, sans aucune activité réduite

Évolution mensuelle du nombre de demandeurs d'emploi en Vendée (m/m-1, en %)



Sources : STMT - Pôle Emploi , DARES. Calcul CVS : Dares, Direccte des Pays de la Loire

Demandeurs d'emploi inscrits en fin de mois (catégorie A - CVS)

Mars 2015	Vendée	Région Pays de la Loire	France métropolitaine
DEFM Catégorie A* - CVS	29 465	175 486	3 509 800
Evolution sur 1 mois (en %)	+0,1%	+0,5%	+0,4%
Evolution sur 1 an (en %)	+4,9%	+6,2%	+4,9%
Taux de chômage au T4 14**	8,6%	9%	10%

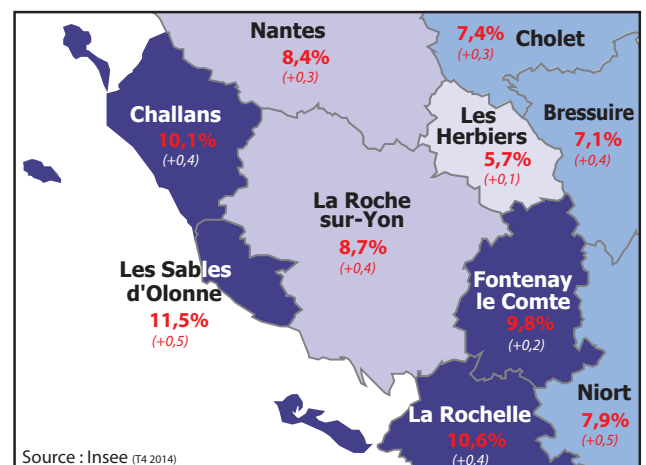
** Source : Insee, taux de chômage au sens du BIT , CVS

▶ Évolution selon les catégories de DE (âge et sexe) :

- » En évolution sur 1 mois, les hommes sont plus particulièrement touchés sur ce mois de mars (+0,7% comparé à février, soit +102 personnes) ainsi que les moins de 25 ans (+1,6%, soit +82). À l'inverse, les demandeurs d'emploi féminins profitent d'un recul de leur nombre (-0,6%, soit -85).
- » Sur 1 an, les plus de 50 ans (+8,1%, soit +595 DE) ainsi que les hommes (+7,4%, +1 029) sont toujours les catégories les plus affectées par la hausse de la demande d'emploi dans notre département.

Mars 2015	Hommes	Femmes	Moins de 25 ans	50 ans et plus
Vendée	14 869	14 596	5 271	7 899
Evolution sur 1 mois	+0,7%	-0,6%	+1,6%	+0,1%
Evolution sur 1 an	+7,4%	+2,4%	+4,1%	+8,1%

Taux de chômage par zone d'emploi au T4 2014 et évolution entre le T4 2013 et le T4 2014 (en point)



▶ Taux de chômage par zone d'emploi au 4^{ème} trimestre 2014 :

- » Comparé au 3^{ème} trimestre 2014, seule la zone d'emploi de Challans profite d'un léger repli de son taux de chômage (-0,1 point). Ce dernier demeure toutefois stable dans les zones d'emploi de Fontenay le Comte, des Herbiers et de Sables d'Olonne et ne progresse que modérément dans celle de la Roche-sur-Yon (+0,1 point).
- » Sur un an, le taux de chômage s'est toutefois accru dans l'ensemble des zones d'emploi vendéennes à des rythmes cependant variables. Celle des Sables d'Olonne enregistre la plus forte évolution (+0,5 point sur 1 an) et conserve un des taux les plus élevés de la Région. À l'opposé, celle des Herbiers profite toujours d'une certaine dynamique avec un taux de chômage parmi les plus faibles (5,7%) et en quasi stabilité sur la période considérée (+0,1 point).

→ EMPLOI SALARIE (SECTEURS MARCHANDS) › La Vendée a continué de détruire des emplois sur la fin de l'année 2014

› Vendée :

» Au 4^{ème} trimestre 2014, l'emploi salarié dans les secteurs marchands en Vendée s'est inscrit de nouveau en repli de **-0,4%** comparé au trimestre précédent ; soit une perte de **617 emplois**. Cette baisse prolonge la tendance observée au cours du 3^{ème} trimestre 2014 (-0,7% comparé aux 3 mois précédents, soit -1 094 emplois), alors que l'emploi salarié s'était globalement stabilisé entre décembre 2013 et juin 2014.

» Sur 1 an à fin 2014, les effectifs salariés s'inscrivent ainsi en repli de **-1%** dans notre département pour une perte de **1 643 postes**. En région et en France, la tendance est également au recul mais à un rythme un peu moins soutenu (-0,5% pour chacune des 2 échelles considérées).

Par secteur d'activité en Vendée sur 1 an - Trois d'entre eux perdent des emplois : très fortement dans la construction (-4,5%, soit -866 emplois) et à des rythmes un peu moins prononcés dans l'industrie (-1,3%, soit -691) et dans les services (-0,6%, soit -302 ; ce secteur évoluant essentiellement au rythme des évolutions de l'intérim depuis plusieurs trimestres). Seul le commerce conserve une dynamique positive : +0,7%, soit +216 emplois.

Emploi salarié total

(secteurs marchands hors agriculture - données cvs)

	T1 2008*	T4 2013	T4 2014	Variation annuelle T4 2014 /T4 2013
Vendée	161 786	157 403	155 760	-1,0%
Région Pays de Loire	913 688	896 636	892 289	-0,5%
France	15 943 800	15 438 100	15 364 100	-0,5%

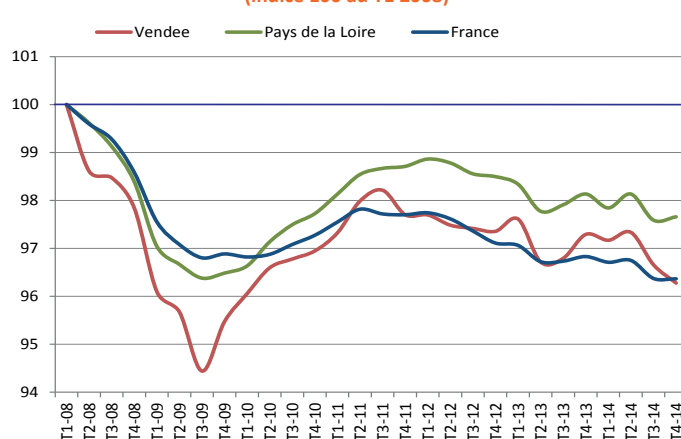
Source : Insee

* période de référence d'avant crise (point le plus haut pour l'emploi salarié)

**l'intérim est comptabilisé au sein du secteur des services marchands

Evolution de l'emploi salarié total

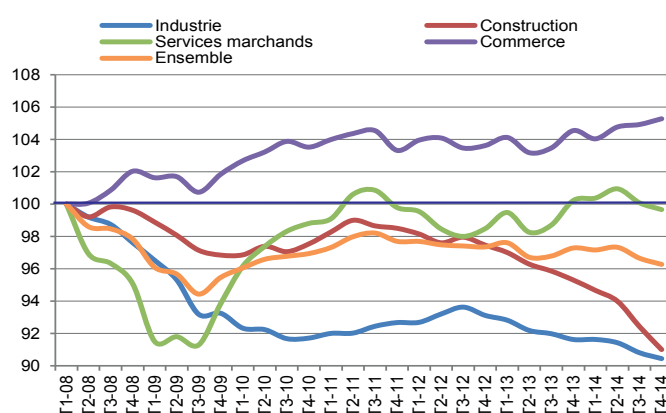
(indice 100 au T1 2008)



Emploi salarié en Vendée par secteur d'activité**

(indice 100 au T1 2008)

	Vendée				Pays de la Loire	France
	T1 2008*	T4 2013	T4 2014	Evolution annuelle		
Industrie	58 607	53 702	53 011	-1,3%	-1,1%	-1,2%
Construction	20 155	19 209	18 343	-4,5%	-3,3%	-3,5%
Commerce	29 588	30 394	31 150	+0,7%	+0,4%	+0,4%
Services	53 436	53 558	53 256	-0,6%	+0,2%	-0,5%



→ INTÉRIM › Depuis trois mois (déc.2014/fév.2015), le marché de l'intérim est de nouveau orienté à la hausse

› Vendée :

» En février, le marché de l'intérim (+1%, +80 postes) prolonge la tendance haussière observée depuis décembre 2014.

» Comparé à il y a un an, l'emploi dans l'intérim progresse également de l'ordre de 2% (+162 emplois par rapport à février 2014).

Emplois intérim	Février 2014	Février 2015	Evolution	
			sur 1 mois	sur 1 an
Vendée	7 711	7 873	+1,0%	+2,1%
Région Pays de Loire	44 448	45 949	+0,0%	+4,9%
France	592 165	601 322	+0,7%	+1,5%

Emplois intérimaires en Vendée



Source : Pôle Emploi Pays de la Loire - en données CVS
Indicateur réalisé sur la moyenne des cinq derniers jours ouvrés et non au dernier jour ouvré du mois

→ **LOCAUX NON RESIDENTIELS AUTORISÉS** › Un peu mieux au 1^{er} trimestre 2015 après l'année noire de 2014 ...
... les niveaux de surfaces autorisées demeurant toutefois toujours bas comparé à ceux des années antérieures

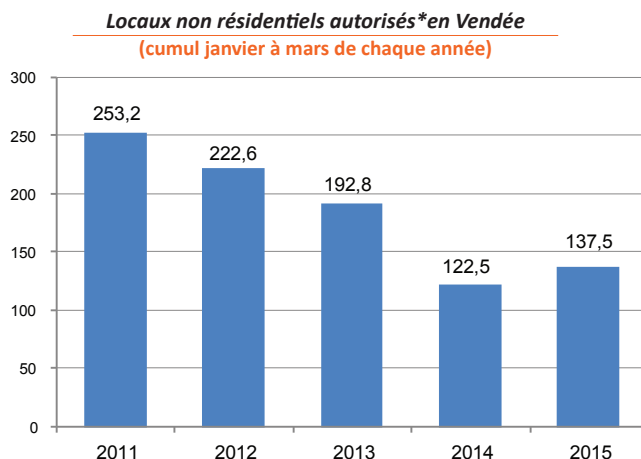
› Vendée :

› 137 456 m² de surfaces de plancher de locaux non résidentiels ont été autorisés au 1^{er} trimestre 2015, soit une progression de 12% comparé à la même période de l'année précédente. Si la tendance à la baisse est enfin brisée, il convient de constater que le niveau des surfaces autorisées sur ce début d'année demeure toutefois toujours nettement inférieur à ceux observés au cours des années 2011 ou 2012 notamment.

› Sur ce 1^{er} trimestre 2015, les surfaces de bureau et de bâtiments de service public continuent de se replier tandis qu'elles s'inscrivent, à l'inverse, en hausse particulièrement dans le commerce et l'industrie.

› Région et France :

› Les surfaces autorisées dans le non résidentiel demeurent à la baisse au 1^{er} trimestre en France (-18% comparé au T1 2014) tandis qu'elles épousent la même tendance que dans notre département en Pays de Loire (+11%).



Source : MEDDTL - Sitadel 2
* En surface de plancher (en milliers de m²)

→ **IMMATRICULATIONS de voitures neuves** › Le marché reste globalement sur une bonne dynamique

› Vendée :

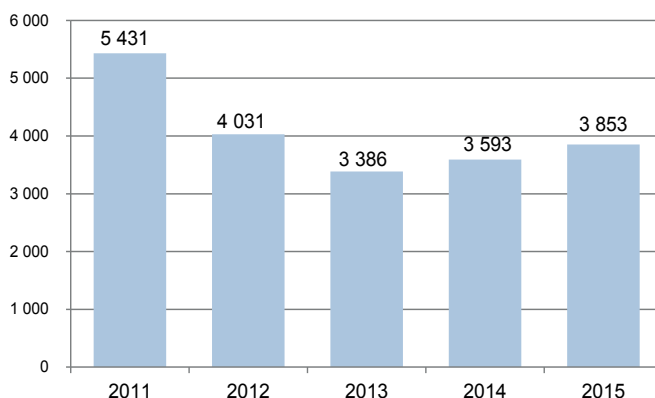
› Au mois de mars, les immatriculations de voitures de tourisme neuves ont progressé assez sensiblement comparé au même mois de 2014 : 1 561 immatriculations contre 1 398, soit +12% (après +9% en janvier et un marché stable en février).

› En cumul sur le 1^{er} trimestre, le marché progresse de +7%.

› Région et France :

› La tendance est également à la hausse sur le mois de mars (+11% en Pays de la Loire et +9% en France) et en cumul depuis le début de l'année (+6% en Région et +7% à l'échelle de l'hexagone).

Immatriculations de voitures particulières neuves en Vendée
(Cumul janvier à mars de chaque année)



Sources : Ministère de l'écologie, du développement et de l'aménagement durables ; Fichier Central des Automobiles (en données brutes)

→ **HÔTELLERIE (Nuitées)** › Si la fréquentation sur l'ensemble de l'année 2014 a été plutôt correcte, celle des deux premiers mois de 2015 est par contre plus mitigée.

› Vendée :

› Avec 1,207 million de nuitées enregistrées sur l'ensemble de l'année 2014, la fréquentation dans l'hôtellerie vendéenne s'est inscrite en hausse de près de 4% comparé à 2013 (1,165 millions de nuitées).

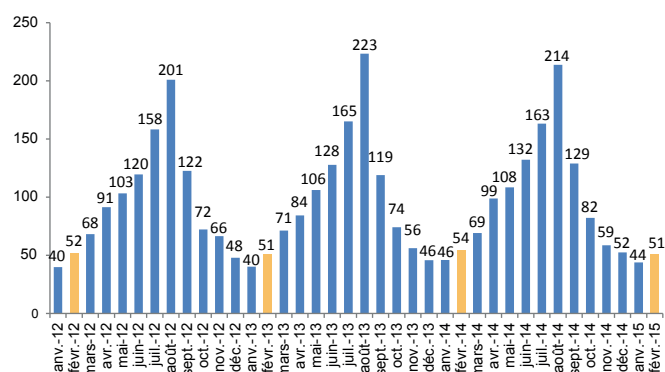
› Sur le début d'année 2015 (période janvier-février), période creuse pour le tourisme dans notre département, la fréquentation s'inscrit par contre en baisse d'environ 5% comparé à l'année passée (95 000 nuitées contre 100 000).

› Région :

› Sur 2014, la tendance a été légèrement positive avec un nombre de nuitées (6,265 millions) en augmentation de 1,6%.

› Depuis janvier 2015, la fréquentation s'inscrit, à l'inverse, en léger repli de 1,4% (715 000 nuitées contre 726 000 en 2014).

Nombre de nuitées dans l'hôtellerie en Vendée
(mensuel, en milliers)



Sources : Insee, DGCS, enquête de fréquentation dans l'hôtellerie.
(Données mensuelles consolidées pour 2013 et 2014, définitives pour 2012)

2° Conjoncture Nationale

Conjoncture nationale : confirmation progressive de la tendance esquissée sur les mois précédents

- La conjoncture est depuis quelques mois mieux orientée et ceci transparait peu à peu dans les enquêtes d'opinion qui s'améliorent progressivement, tant sur la perception de la période actuelle que sur les mois à venir.
- Les ménages** sont à présent plus optimistes selon l'Insee. La faiblesse des cours des matières premières (et notamment l'énergie), tend ainsi à encourager la consommation. Toutefois, tous les secteurs n'en profitent pas de la même façon. Si l'équipement du logement et l'automobile progressent depuis quelques mois, pour d'autres secteurs, notamment l'alimentaire et l'habillement, les ventes ne «décroissent» pas encore suffisamment.
- Les chefs d'entreprise sont aussi globalement plus confiants en avril**, toutefois ce sentiment est inégal selon les secteurs. Dans l'industrie et le commerce, les perspectives générales d'activité sont aujourd'hui bien orientées, alors que dans les services, l'accélération de l'activité devrait encore attendre. Dans le bâtiment, la situation demeure tendue, mais les chefs d'entreprise sont toutefois, et pour la première fois depuis longtemps, un peu moins pessimistes sur l'avenir de leur secteur.

COMPTE DE LA NATION TRIMESTRIELS - source : Insee & diverses				4 ^{ème} trimestre 2014
	Tendance FRANCE (comparé au trimestre précédent)	Allemagne	Italie	Espagne
PIB	+0,1%	+0,7%	+0,0%	+0,7%
PIB en volume (Année 2014, en prix courants)*	2 143 milliard d'€	2 908 Mds €	1 616 Mds €	1 058 Mds €
Investiss. des entreprises non financières	-0,2%			
Investissements des ménages	-1,5%			* 4 Trimestres glissants

LÉGENDE :

- tendances positives
- tendances négatives
- stabilité

INDICES DES PRIX À LA CONSOMMATION - source : Insee		Mars 2015
	Evolution mensuelle (comparé au mois précédent)	Evolution annuelle (comparé au même mois de l'année précédente)
Inflation (IPC)	+0,7%	-0,1%

CONSOMMATION des MÉNAGES EN BIENS - source : Insee		Février 2015
	Evolution mensuelle (comparé au mois précédent)	Evolution en cumul annuel (janv.-fév. 2015 / janv.-fév. 2014)
TOTAL	+0,1%	+2,8%
dont Alimentaire	-0,3%	+1,4%
dont Automobile	-0,8%	+1,8%
dont Équipement du logement	+0,5%	+9,1%
dont Textile - Cuir	-0,4%	+1,0%
dont Autres biens fabriqués	+0,7%	+0,3%
dont Énergie	+0,8%	+6,9%

CHIFFRES D'AFFAIRES* SECTORIELS - source : Insee		Février 2015
	Evolution mensuelle (comparé au mois précédent)	Evolution annuelle (janv.-fév. 2015 / janv.-fév. 2014)
Chiffres d'affaires (CA*) Industrie manufacturière	+1,4%	-1,2%
CA Construction	+0,3%	+5,9%
CA Commerce de détail (hors automobile et moto)	+0,7%	+2,8%
CA Hébergement - Restauration	+0,5%	-1,6%
CA Activités de soutien aux entreprises	+0,3%	+0,7%

* les Chiffres d'Affaires traduisent des niveaux d'activité en volumes courants et ne sont donc pas corrigés de l'inflation.

3° Indicateurs Internationaux et matières premières

		Valeur au 29/04/2015	Evolution mensuelle (comparé au mois précédent)	Evolution annuelle (// même date de l'année précédente)
Cours de l'euro		1,0927 \$	+0,7%	-21,2%
Cours de l'or (l'once)		1 214 \$	+0,2%	-9,6%
Cours du pétrole - London Brent		64 \$ / baril	-1,5%	-44,3%
Métaux non-ferreux	Aluminium	1 672 € / t.	-2,3%	+9,7%
	Cuivre	5 547 € / t.	-2,0%	+7,0%
Matières agricoles	Blé	158 € / t.	-13,7%	-18,4%
	Maïs	132 € / t.	-9,7%	-11,4%
	Soja	259 € / t.	-22,6%	-48,8%

Sources : Banque de France, LME