



## 1° Conjoncture Vendéenne

→ **DEMANDEURS D'EMPLOI (DE) / CHÔMAGE** ▶ Forte baisse du nombre de demandeurs d'emploi en septembre

### » Demandeurs d'emploi (DE) de catégorie A\* :

» En Vendée, comme au niveau national, **le marché de l'emploi s'améliore très sensiblement en septembre** avec la plus forte baisse du nombre de DE (-2,1%, -619 DE) enregistrée depuis plusieurs années.

Depuis, le début de l'année, la tendance est globalement favorable (-570 DE, -1,9%) dans notre département.

» Comparé au même mois de l'année passée, le nombre de DE s'établit toujours en hausse en Vendée (+1,5%, +440 DE), mais de manière moins prononcée qu'aux échelles régionale (+3,4%) et nationale (+3,1%).

\* Catégorie A : demandeurs d'emploi tenus de faire des actes positifs de recherche d'emploi, sans aucune activité réduite

### » Evolution selon les catégories de DE (âge et sexe) :

» En évolution sur 1 mois, le nombre de femmes inscrites s'inscrit en net repli de -2,6% (-1,6% pour les hommes).

Par tranche d'âges, le recul des inscriptions est très marqué chez les moins de 25 ans (-4%) mais beaucoup moins pour les DE de 50 ans et plus qui ne profitent que d'un léger reflux (-0,6%).

» Comparé à septembre 2014, les hommes (+2,4%) ainsi que les 50 ans et plus (+9%) demeurent les catégories les plus affectées par le rythme d'évolution du nombre de DE.

### » Taux de chômage (2<sup>ème</sup> trimestre 2015) :

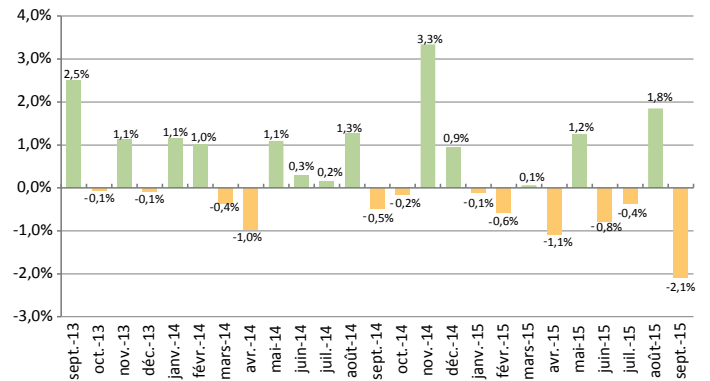
» 8,5% de la population active vendéenne, en repli de -0,1 point comparé au 1<sup>er</sup> trimestre 2015, alors qu'au niveau régional (8,9%) et de la France métropolitaine (10%), une stabilité est observée.

### » Taux de chômage par zone d'emploi au 2<sup>ème</sup> trimestre 2015 :

» Comparé au 1<sup>er</sup> trimestre 2015, les zones d'emploi des Herbiers et de La Roche-sur-Yon voient leur taux de chômage se stabiliser, alors que pour celles de Fontenay-le-Comte, des Sables d'Olonne et de Challans, il s'inscrit en léger recul (-0,1 point sur chaque zone). Soulignons notamment que le taux de chômage est en repli depuis 3 trimestres consécutifs pour la zone de Challans (de 10,3% au T3 2014 à 9,9% au T2 2015).

» Sur un an, les zones d'emploi de Challans et de Fontenay-le-Comte profitent d'une légère baisse de leur taux de chômage (-0,1 point), celle des Herbiers et des Sables d'Olonne s'inscrivent, à l'inverse, en hausse modérée (+0,1 point) et seule celle de la Roche-sur-Yon enregistre une progression un peu plus soutenue (+0,3 point).

### Évolution mensuelle du nombre de demandeurs d'emploi en Vendée (m/m-1, en %)



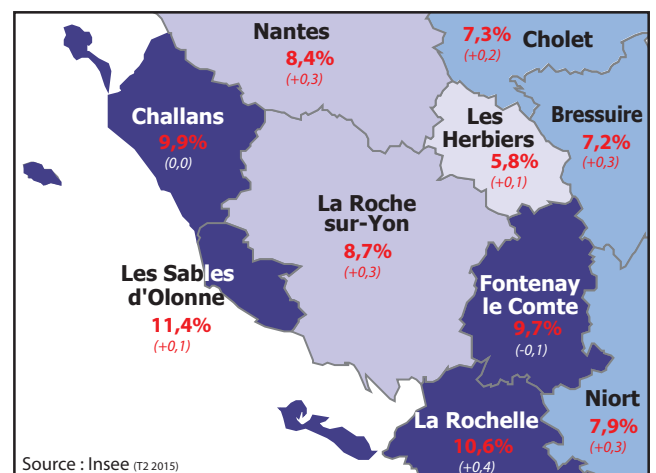
### Demandeurs d'emploi inscrits en fin de mois (catégorie A - CVS)

Septembre 2015	Vendée	Région Pays de la Loire	France métropolitaine
DEFM Catégorie A* - CVS	29 082	175 751	3 547 800
Evolution sur 1 mois (en %)	-2,1%	-2,0%	-0,7%
Evolution sur 1 an (en %)	+1,5%	+3,4%	+3,1%
Taux de chômage au T2 15**	8,5%	8,9%	10%

\*\* Source : Insee, taux de chômage au sens du BIT, CVS

Septembre 2015	Hommes	Femmes	Moins de 25 ans	50 ans et plus	
Vendée	14 656	14 426	4 905	8 160	
Evolution	sur 1 mois	-1,6%	-2,6%	-4,0%	-0,6%
	sur 1 an	+2,4%	+0,7%	-4,4%	+9,0%

### Taux de chômage par zone d'emploi au T2 2015 et évolution sur 1 an (en point)



➔ **EMPLOI SALARIE (SECTEURS MARCHANDS)** ➔ Évolution favorable de l'emploi salarié au 2<sup>ème</sup> trimestre : poursuite de la hausse dans les services, légers gains dans l'industrie, stabilisation dans le commerce ... difficultés persistantes dans la construction

» Au 2<sup>ème</sup> trimestre 2015, l'emploi salarié dans les secteurs marchands s'inscrit de nouveau en progression (+0,7%, pour un gain de 1 098 emplois) comparé au 1<sup>er</sup> trimestre 2015, prolongeant ainsi la tendance observée au cours de ce dernier (+0,3% comparé au T4 2014). Dans le détail : les services progressent fortement de +2,1% (+1 132 emplois, en raison particulièrement de la dynamique de l'intérim), l'industrie retrouve quelques couleurs (+0,4%, +193 emplois), le commerce reste stable, tandis que la construction continue de détruire des emplois à un rythme soutenu (-1,3%, -227 emplois).

En France et en Région, la tendance est également à la hausse sur ce 2<sup>ème</sup> trimestre (+0,2% pour chacun).

» Sur 1 an, les effectifs salariés vendéens sont au global stables ; ce n'est pas encore le cas en Région (-0,1%, soit -1 146 emplois) et en France (-0,1%, soit -17 000 emplois). Dans le détail en Vendée, construction (-5,3%, -995 emplois), industrie (-0,6%, -336 emplois) et commerce (-0,3%, -95 postes) sont en recul, tandis qu'à l'inverse les services marchands progressent nettement (+2,7%, +1 462 postes ; impact intérim).

**Emploi salarié total**

(secteurs marchands hors agriculture - données cvs)

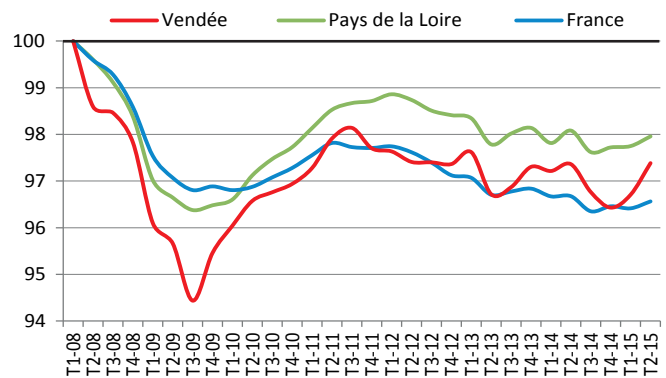
	T1 2008*	T2 2014	T1 2015	T2 2015	Variation trimestrielle T/T-1	Variation annuelle T/T-4
<b>Vendée</b>	161 962	157 690	156 628	<b>157 726</b>	<b>+0,7%</b>	<b>+0,0%</b>
<b>Pays de Loire</b>	914 699	897 158	894 115	<b>896 012</b>	<b>+0,2%</b>	<b>-0,1%</b>
<b>France (en milliers)</b>	15 943	15 413	15 371	<b>15 395</b>	<b>+0,2%</b>	<b>-0,1%</b>

Source : Insee

\* période de référence d'avant crise (point le plus haut pour l'emploi salarié)  
\*\* l'intérim est comptabilisé au sein du secteur des services marchands

**Evolution de l'emploi salarié total**

(indice 100 au T1 2008)



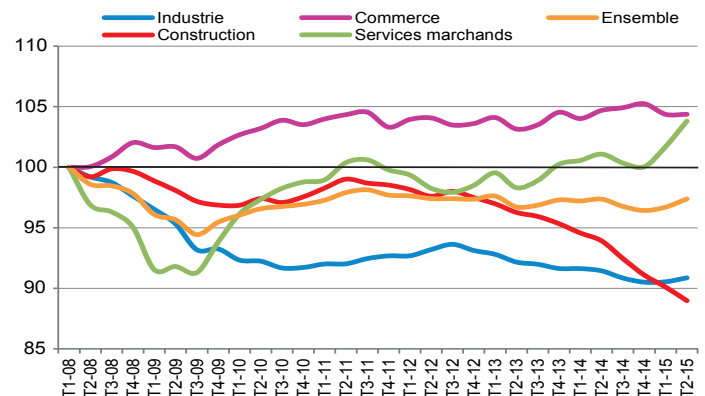
**Emploi salarié par secteur d'activité**

(secteurs marchands hors agriculture - données cvs)

	Vendée				Pays de la Loire (sur 1 an)	France (sur 1 an)
	T1 2008*	T2 2015	sur 1 trim.	sur 1 an		
<b>Industrie</b>	58 608	53 256	<b>+0,4%</b>	<b>-0,6%</b>	-1,4%	-1,2%
<b>Construction</b>	20 152	17 931	<b>-1,3%</b>	<b>-5,3%</b>	-5,0%	-3,7%
<b>Commerce</b>	29 590	30 884	<b>0,0%</b>	<b>-0,3%</b>	+0,3%	+0,2%
<b>Services**</b>	53 612	55 655	<b>+2,1%</b>	<b>+2,7%</b>	+1,2%	+0,7%

**Emploi salarié en Vendée par secteur d'activité\*\***

(indice 100 au T1 2008)

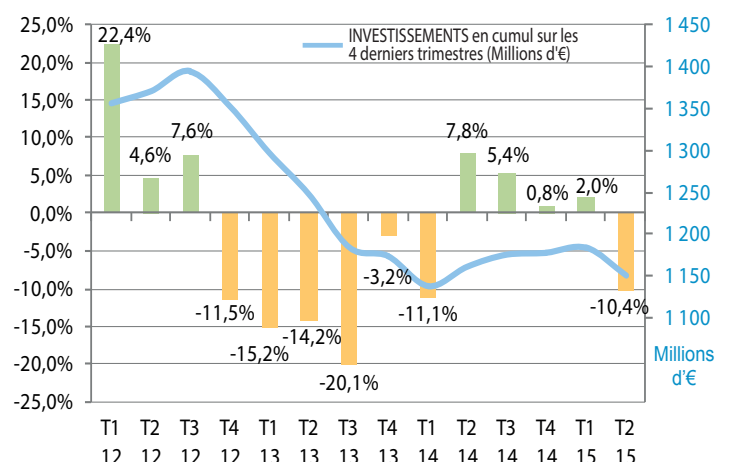


➔ **INVESTISSEMENTS\* DES ENTREPRISES** ➔ Repli assez prononcé au cours du 2<sup>ème</sup> trimestre 2015

» Les montants investis par les entreprises vendéennes (hors entreprises financières) se sont élevés à 286,7 millions d'euros au 2<sup>ème</sup> trimestre 2015 contre 319,9 M€ sur la même période de 2014, soit en net repli de -10,4% (-2,8% en Région et -9,3% en France)

» En cumul depuis le début de l'année 2015, les montants investis reculent de -4,6% en Vendée (-1,5% en Région et -5,3% en France).

**Évolution des investissements en Vendée (T/T-4 en %)**



\*estimés à partir de la TVA déductible sur immobilisations

Source : DGFiP - Traitement OESTV

## → LOGEMENTS AUTORISÉS › Une évolution en demi-teinte en août : stabilité du nombre de permis de construire mais peu de mises en chantier

### › Permis autorisés :

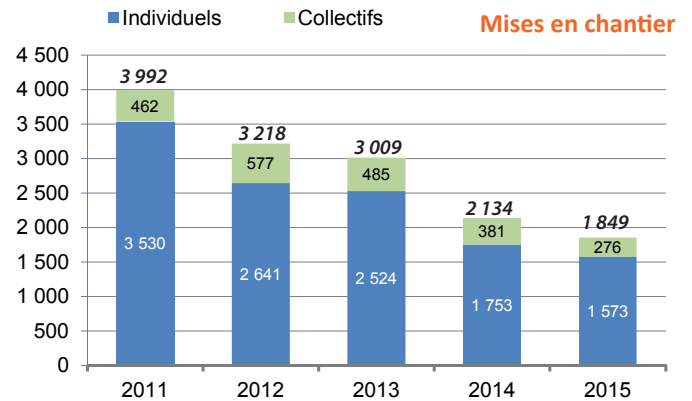
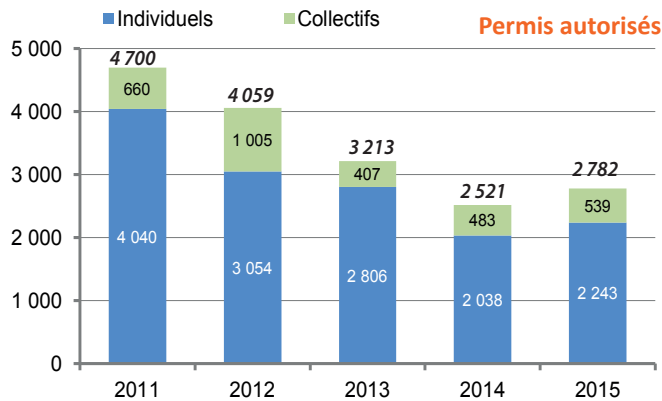
- › 304 permis de construire ont été autorisés en août contre 300 un an plus tôt (soit +1,3%). Sur ce mois, seul l'individuel s'inscrit en progression (+7%) alors que le collectif apparaît en net repli (-27%).
- › **En cumul sur les 8 premiers mois de 2015**, le marché de la construction neuve reste cependant assez bien orienté en enregistrant une hausse des permis de construire de +10,4% au global (+10% dans l'individuel et +12% dans le collectif).

### › Mises en chantier :

- › 159 mises en chantier ont été comptabilisées en août, soit un repli de -22% comparé au même mois de 2014. Cela concerne plus particulièrement le logement collectif où aucune mise en chantier n'est recensée sur ce mois (contre 60 un an plus tôt) alors que l'individuel progresse de 10%.
- › **En cumul depuis janvier**, la tendance est à la baisse de -13% au global (-10% dans l'individuel et -28% dans le collectif).

**Construction de logements\* en Vendée**  
(cumul janvier-août de chaque année)

Source : MEDDTL (en données brutes)  
\*Logements ordinaires (=hors logements en résidence)



## → LOCAUX NON RESIDENTIELS AUTORISÉS › C'est un peu mieux depuis le début d'année

### › Vendée :

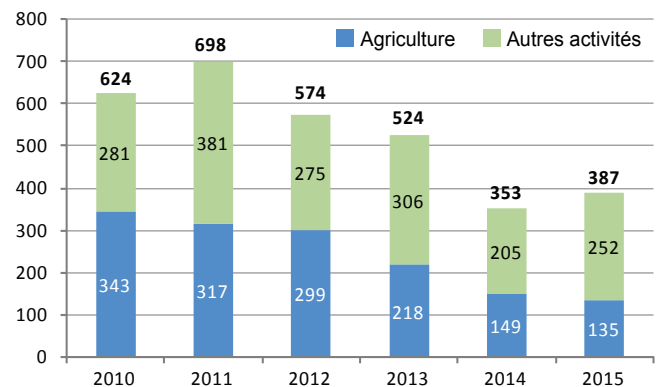
- › **387 207 m<sup>2</sup> de surfaces de plancher de locaux non résidentiels ont été autorisés pour les 8 premiers mois de 2015, soit une progression de 10 % comparé à la même période de l'année précédente.**

Principal pourvoyeur de ces surfaces de locaux non résidentiels, l'activité agricole (35% du total des autorisations) s'inscrit en baisse de 9% ; les bâtiments de service public et de l'artisanat suivent la même trajectoire (respectivement -17% et -23%). **A l'inverse, les surfaces à destination de l'industrie (+28%), des activités d'entreposage (+66%) et de commerce (+59%) progressent très fortement depuis le début d'année.**

### › Région et France :

- › En cumul depuis janvier, la tendance est à la hausse en Pays de Loire (+5%) mais inverse à l'échelle française (-6%).

**Locaux non résidentiels autorisés\* en Vendée**  
(cumul janvier à août de chaque année)



Source : MEDDTL - Sitedel 2 - \* En surface de plancher (en milliers de m<sup>2</sup>)

## → IMMATRICULATIONS de voitures neuves › Bonne tenue du marché automobile en septembre

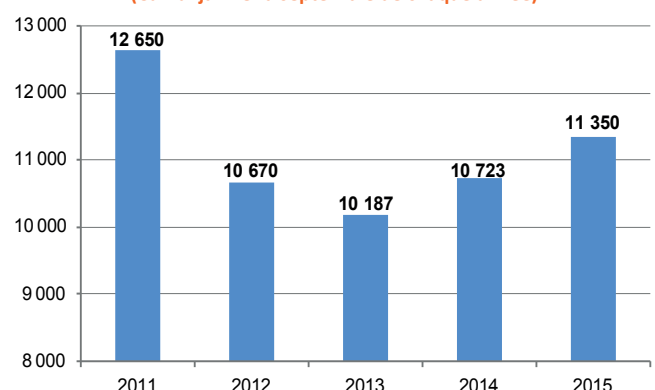
### › Vendée :

- › 1 437 immatriculations de voitures de tourisme neuves ont été enregistrées en septembre 2015, soit une progression de +7% par rapport au même mois de 2014.
- › Depuis le début de l'année, le marché se porte également plutôt bien en profitant d'une hausse de 6% comparé à 2014.

### › Région et France :

- › La tendance est également bien orientée en septembre (+5% en Pays de la Loire et +9% en France) tout comme en cumul depuis le début de l'année (+3% en Région et +6% à l'échelle de l'Hexagone).

**Immatriculations de voitures particulières neuves en Vendée**  
(Cumul janvier à septembre de chaque année)



Sources : Ministère de l'écologie, du développement et de l'aménagement durables  
- Fichier Central des Automobiles (en données brutes)

## 2° Conjoncture Nationale

### Conjoncture nationale : Le moral des chefs d'entreprise est au plus haut depuis 4 ans

» En octobre, l'indicateur du climat des affaires est repassé 1 point au-dessus de la barre symbolique de sa moyenne de longue période (100) : ce n'était plus arrivé depuis août 2011. Cette hausse semble confirmer les prévisions de croissance de l'Insee pour les 2 derniers trimestres de 2015 (+0,2% au 3<sup>ème</sup> et +0,4% au 4<sup>ème</sup>).

» Ce regain d'optimisme sur l'indicateur global masque toutefois des disparités sectorielles assez marquées. Dans le commerce, le climat des affaires apparaît de plus en plus favorable (l'indicateur s'établit à 110, soit un niveau qui n'avait plus été atteint depuis 7 ans) tout comme dans les services qui retrouvent leur niveau moyen de long terme pour la première fois depuis 4 ans (gain de 3 points en octobre). Pour l'industrie, on observe une stabilisation après plusieurs mois de nette amélioration du climat des affaires ; les carnets de commandes globaux se sont en effet quelque peu dégradés au mois d'octobre. Enfin, dans le secteur du bâtiment, l'indicateur bien que stable en octobre (à 90) reste bien en dessous de sa moyenne long terme et traduit une activité toujours pénalisée par la faiblesse persistante des carnets de commandes.

COMPTES NATIONAUX TRIMESTRIELS - source : Insee & Diverses					2 <sup>ème</sup> trimestre 2015
	Tendance FRANCE (comparé au trimestre précédent)	Allemagne	Italie	Espagne	
PIB	0,0%	+0,4%	+0,3%	+1,0%	
PIB en volume (Pib sur 1 an T2 2015, en prix courants)*	2 156 milliards d'€	2 969 Mds €	1 622 Mds €	1 076 Mds €	
Investiss. des entreprises non financières	+0,3%				
Investissements des ménages	-1,5%				*4 trimestres glissants

#### LÉGENDE :

- tendances positives
- tendances négatives
- stabilité

INDICES DES PRIX À LA CONSOMMATION - source : Insee			Septembre 2015
	Évolution mensuelle (comparé au mois précédent)	Évolution annuelle (comparé au même mois de l'année précédente)	
Inflation (IPC)	-0,4%	+0,0%	

CONSOMMATION des MÉNAGES EN BIENS - source : Insee			Août 2015
	Évolution mensuelle (comparé au mois précédent)	Évolution en cumul annuel (janv.-août 2015 / janv.-août 2014)	
TOTAL	0,0%	+2,0%	
dont Alimentaire	-0,2%	+1,2%	
dont Automobile	+0,1%	+2,3%	
dont Équipement du logement	+0,1%	+6,7%	
dont Textile - Cuir	-0,3%	+0,7%	
dont Autres biens fabriqués	+0,4%	+1,8%	
dont Énergie	+0,4%	+2,2%	

CHIFFRES D'AFFAIRES* SECTORIELS - source : Insee			Juillet 2015
	Évolution mensuelle (comparé au mois précédent)	Évolution en cumul annuel (janv.-juillet 2015 / janv.-juillet 2014)	
Chiffres d'affaires (CA*) Industrie manufacturière	-0,4%	+0,1%	
CA Construction	-0,6%	-2,0%	
CA Commerce de détail (hors automobile et moto)	+0,1%	+3,0%	
CA Hébergement - Restauration	+1,1%	-1,0%	
CA Activités de soutien aux entreprises	+0,7%	+2,0%	

\* les Chiffres d'Affaires traduisent des niveaux d'activité en volumes courants et ne sont donc pas corrigés de l'inflation.

## 3° Indicateurs internationaux et matières premières

	Valeurs au 27/10/2015	Évolution mensuelle (comparé au mois précédent)	Évolution annuelle (// même date de l'année précédente)
Cours de l'euro	1,1061 \$	-1,0%	-13,3%
Cours de l'or (l'once)	1 122 \$	-0,3%	-7,2%
Cours du pétrole - London Brent	47 \$ / baril	-3,1%	-45,1%
Métaux non-ferreux	Aluminium	-5,1%	-24,1%
	Cuivre	+4,9%	-21,7%
Matières agricoles	Blé	+0,3%	-1,6%
	Maïs	-2,3%	+7,6%
	Soja	-0,2%	-8,9%

Sources : Banque de France, LME