



1° Conjoncture Vendéenne

→ CREATION D'ENTREPRISES › Bonne dynamique des créations hors micro-entreprises ...

› Vendée :

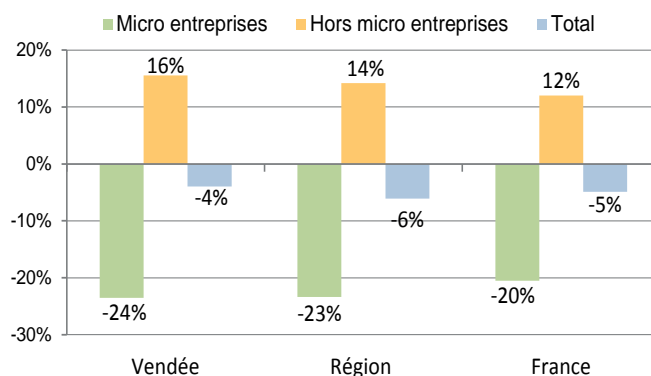
- › Selon l'Insee, 822 entreprises (y compris micro-entreprises) ont été créées, reprises ou réactivées dans notre département au 3^{ème} trimestre 2015 contre 887 au 3^{ème} trimestre 2014, soit un repli de -7%. Cette baisse relève essentiellement de celle des micro-entreprises (-30%).
- › En cumul depuis janvier, la tendance est comparable : -4% pour l'ensemble des créations, -24% pour les micro-entreprises.

› Région et France :

- › Comme en Vendée, les créations s'affichent en recul en Région et au niveau national (respectivement -6% et -5% en cumul sur les 9 premiers mois 2015) en raison également du fort recul des créations de micro-entreprises (-23% et -20%).

Créations totales d'entreprises

(Evolution cumul 3 trimestres 2015/cumul 3 trimestres 2014)



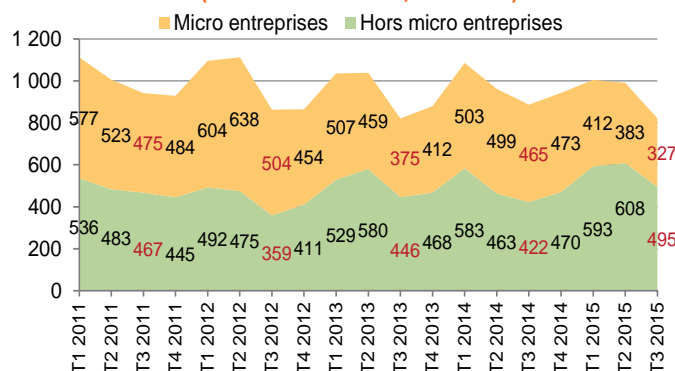
› Les créations d'entreprises hors micro-entreprises

- › Les créations hors micro-entreprises sont en nette progression de 17% au 3^{ème} trimestre (495 contre 422 un an plus tôt) poursuivant ainsi la dynamique observée depuis fin 2014. Au regard des statuts, les créations de sociétés sont en hausse de 3% et celles d'entreprises individuelles de 35% sur ce trimestre.

- › En cumul depuis le début d'année, la progression s'établit à +16% comparé à 2014 et +9% comparé à 2013

Créations d'entreprises selon leur statut en Vendée

(Evolution trimestrielle, en nombre)



Source : Insee,
(Répertoire des Entreprises
et des Établissements - Sirene)

→ DÉFAILLANCES D'ENTREPRISES › ... cependant le nombre d'entreprises défaillantes progresse également

› Vendée :

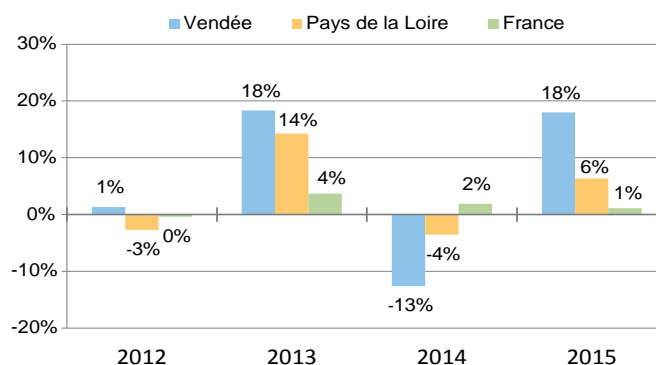
- › 104 défaillances ont été enregistrées au cours du 3^{ème} trimestre 2015 contre 102 au T3 2014.
- › En cumul depuis janvier, une forte hausse du nombre de procédures est observée : +18%, soit 466 défaillances contre 395 un an plus tôt.

› Région et France :

- › La tendance est également à la progression mais de façon plus modérée : +6% en cumul sur les 3 premiers trimestres de 2015 pour la Région et + 1% à l'échelle de l'Hexagone.

Défaillances d'entreprises

(Cumul des 3 premiers trimestres de chaque année)



Source : Fiben, Banque de France
(données trimestrielles brutes, en date de jugement)

→ DEMANDEURS D'EMPLOI (DE) / CHÔMAGE ▶ Un mois d'octobre défavorable

» Demandeurs d'emploi (DE) de catégorie A* :

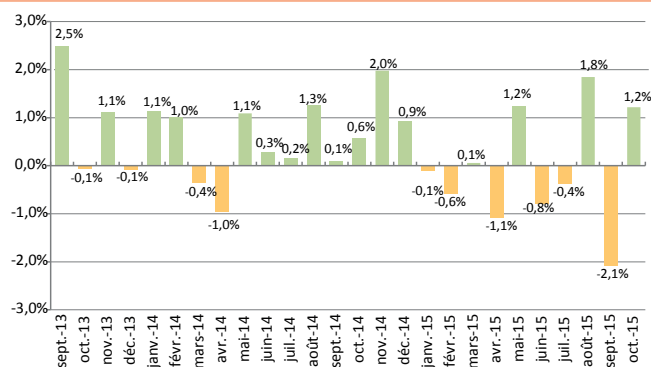
- » En Vendée, comme au niveau national, une dégradation du marché de l'emploi est observée en octobre (+1,2%, soit +355 DE) et ce après avoir enregistré une baisse très significative le mois dernier (-2,1%, -619 DE).
- » Comparé au même mois de l'année passée, le nombre de DE s'établit en hausse en Vendée (+2,2%, +630 DE). En Région (+3,2%), ainsi qu'à l'échelle nationale (+3,7%), il progresse un peu plus fortement.

* Catégorie A : demandeurs d'emploi tenus de faire des actes positifs de recherche d'emploi, sans aucune activité réduite

» Evolution selon les catégories de DE (âge et sexe) :

- » En évolution sur 1 mois, la progression du nombre de DE touche plus fortement les femmes (+1,7%) que les hommes (+0,8%).
- Par tranche d'âges, ce sont plus particulièrement les DE de 50 ans et plus qui dont le nombre croît le plus (+1,9%) tandis que les moins de 25 ans demeurent en repli (-1,4%).
- » Sur 1 an, les hommes restent les plus touchés (+3,0%) par la hausse de la demande d'emploi en Vendée, ainsi que les 50 ans et plus (+10,1%).

Évolution mensuelle du nombre de demandeurs d'emploi en Vendée (m/m-1, en %)



Demandeurs d'emploi inscrits en fin de mois (catégorie A - CVS)

Octobre 2015	Vendée	Région Pays de la Loire	France métropolitaine
DEFM Catégorie A* - CVS	29 437	177 402	3 589 800
Evolution sur 1 mois (en %)	+1,2%	+0,9%	+1,2%
Evolution sur 1 an (en %)	+2,2%	+3,2%	+3,7%
Taux de chômage au T2 15**	8,5%	8,9%	10%

** Source : Insee, taux de chômage au sens du BIT, CVS

Octobre 2015	Hommes	Femmes	Moins de 25 ans	50 ans et plus	
Vendée	14 771	14 666	4 836	8 319	
Evolution	sur 1 mois	+0,8%	+1,7%	-1,4%	+1,9%
	sur 1 an	+3,0%	+1,4%	-7,4%	+10,1%

→ OFFRES D'EMPLOI ▶ Nette hausse des offres d'emploi en octobre comme depuis le début de l'année

» Vendée :

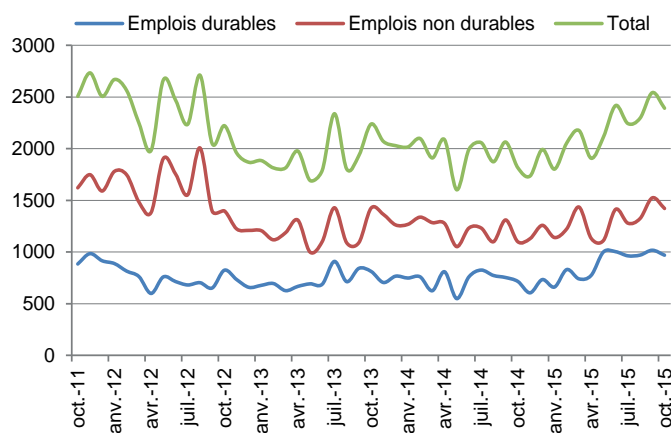
- » Le niveau des offres d'emploi enregistrées en octobre 2015 s'établit en forte hausse comparé à celui relevé pour la même période en 2014 : 2 392 contre 1 819 (soit +32%). Toutes les catégories d'offres d'emploi sont en nette progression : +35% pour les emplois durables, représentant près de 41% des offres et +29% pour les emplois non durables.
- » En cumul depuis janvier 2015, la tendance s'inscrit également à la hausse de +12% (21 950 offres contre 19 526 en 2014).

» France et Région :

- » En cumul sur les 10 premiers mois de 2015, une progression des offres d'emploi, de respectivement +3% et +5%, est également observée.

En données CVS (emplois durables : 6 mois ou plus, emplois non durables : moins de 6 mois). Sources : STMT - Pôle Emploi Pays de la Loire - Dares

Évolution des offres d'emploi enregistrées

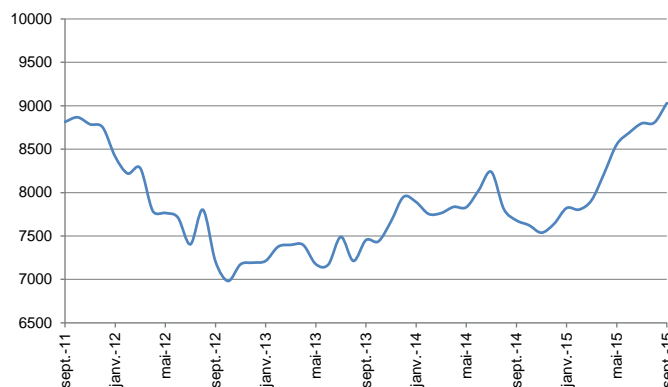


→ INTÉRIM ▶ près d'un an de hausse quasi ininterrompue

- » En septembre, le marché de l'intérim prolonge la tendance haussière observée depuis fin 2014 (+2,5% sur 1 mois, pour +224 postes). On observe également sur ce mois une hausse en Région (+5,1%) et en France (+1,9%).
- » Sur un an, l'intérim progresse également fortement dans notre département de +18% (+1 350 postes), tout comme en Région (+14%) et à l'échelle de l'Hexagone (+10%).
- » Avec 9 030 postes dans l'intérim à fin septembre 2015, la Vendée renoue avec des niveaux d'emploi qui n'avaient plus été observés depuis 4 ans environ.

Emplois intérim	Septembre 2014	Septembre 2015	Évolution	
			sur 1 mois	sur 1 an
Vendée	7 680	9 030	+2,5%	+17,6%
Région Pays de Loire	43 973	50 176	+5,1%	+14,1%
France	574 130	632 432	+1,9%	+10,2%

Emplois intérimaires en Vendée



Source : Pôle Emploi Pays de la Loire - en données CVS
Indicateur réalisé sur la moyenne des cinq derniers jours ouvrés et non au dernier jour ouvré du mois

➔ EXPORTATIONS DE MARCHANDISES ➔ Un climat conjoncturel favorable pour nos entreprises exportatrices

› Vendée :

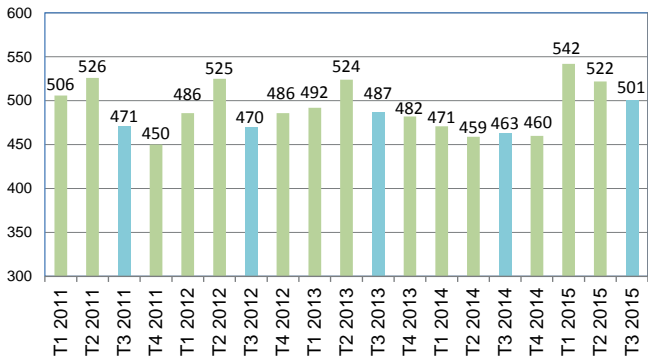
- » 501 millions d'€ d'exportations au 3^{ème} trimestre 2015, soit un montant **en hausse de près de 8%** comparé à celui enregistré un an plus tôt.
- » **En cumul sur les 3 premiers trimestres**, les montants des exportations réalisées par les entreprises vendéennes s'inscrivent **en nette progression de +12%** comparé à 2014.

› Région et France :

- » Tendence identique au niveau national au 3^{ème} trimestre 2015 (+3,8% sur 1 an) mais en léger repli en région Pays de la Loire (-0,3%).
- » En cumul depuis le début d'année, l'évolution suit les mêmes tendances que sur le dernier trimestre connu : en repli de -1,0% en Région mais en hausse de +4,5% pour la France.

Exportations trimestrielles de marchandises en Vendée

(Données CAF-FAB hors matériel militaire en millions d'euros)



Principales exportations vendéennes

		Cumul des 3 trimestres 2015/3 trimestres 2014
Navires et bateaux	(*21,6%)	+40%
Viande et produits à base de viande	(9,4%)	-7%
Machines et équipements d'usage général	(8,1%)	+10%
Produits de boulangerie-pâtisserie et pâtes alim.	(6,2%)	+20%
Produits de la culture et de l'élevage	(6,1%)	+18%
Total Exportations		+12%

* (xx%*) = poids dans l'ensemble des montants exportés depuis la Vendée sur la période considérée

Source : Direction Générale des Douanes (en données brutes)

➔ LOGEMENTS AUTORISÉS ➔ La hausse très sensible des autorisations de permis de construire observée depuis janvier (et de nouveau sur le mois de septembre) ne se traduit pas encore par celle des mises en chantier.

› Permis autorisés :

- » Forte hausse (+45%) des permis de construire autorisés en septembre : 358 permis contre 247 un an plus tôt. Seul l'individuel progresse (+51%) alors que le collectif se replie de 13%.
- » En cumul sur les 9 premiers mois de 2015, le marché retrouve peu à peu des couleurs en enregistrant une hausse des permis de construire de +13% au global (+14% dans l'individuel et +10% dans le collectif).

› Mises en chantier :

- » 255 mises en chantier ont été comptabilisées en septembre, soit de nouveau en repli (-18%) comparé au même mois de 2014 (-2,2% pour le logement collectif, -60% pour l'individuel).
- » En cumul depuis janvier, la tendance est à la baisse de -14% au global (-9% dans l'individuel et -34% dans le collectif).

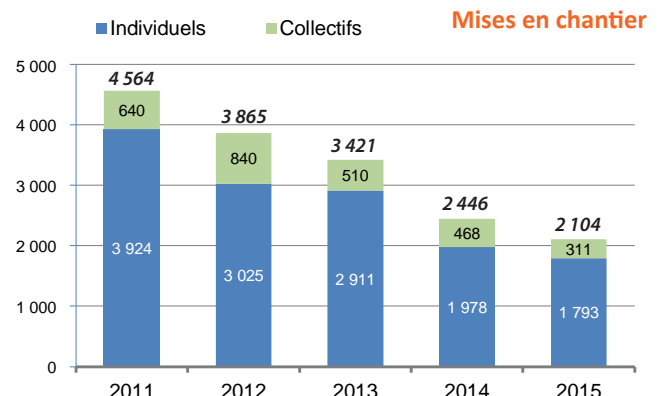
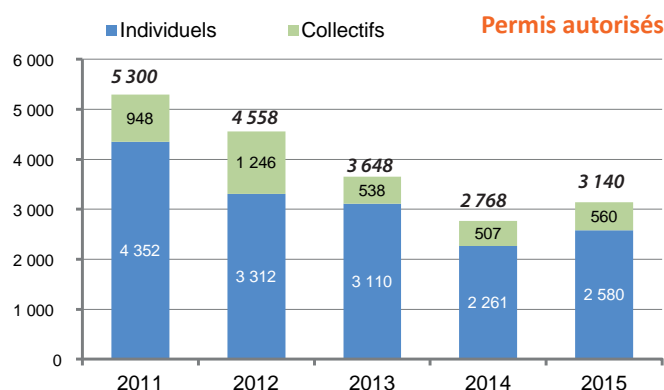
		Région		France Métropolitaine	
		Cumul Janv.-sept. 2015	Evolution sur 1 an	Cumul Janv.-sept. 2015	Evolution sur 1 an
Logements autorisés*	Individuels	9 436	+4%	115 077	-2%
	Collectifs	6 522	-5%	134 209	+1%
	Ensemble	15 958	+0,1%	249 286	-1%
Logements mis en chantier*	Individuels	7 125	-11%	81 286	-11%
	Collectifs	6 444	-2%	111 060	+10%
	Ensemble	13 569	-1%	192 346	0%

Source : MEDDTL (en données brutes)

*Logements ordinaires (=hors logements en résidence)

Construction de logements* en Vendée

(cumul janvier-septembre de chaque année)



2° Conjoncture Nationale

Conjoncture nationale : une reprise par à-coups en 2015

- » Après un 2^{ème} trimestre atone, l'activité en France a été de nouveau mieux orientée au cours du 3^{ème} trimestre en affichant un PIB en hausse de +0,3%. Les prévisions de croissance annoncées courant juin, de +1,1% pour l'année 2015, devraient selon toute vraisemblance être atteintes, sinon un peu dépassées, au regard des anticipations relatives au 4^{ème} trimestre (croissance de 0,3% en prévisions).
- » Le retour à un rythme d'évolution positif du PIB s'explique essentiellement par **une consommation des ménages plus dynamique (+0,3% au T3 2015 contre 0% au T2 2015) ainsi que par la poursuite du rebond des investissements des entreprises non financières (+0,7%, après +0,5% au T2 et +0,8% au T1)**. Le marché de l'emploi s'inscrit également dans cette mouvance, **le secteur marchand crée des emplois et ce, depuis 2 trimestres (+14 900 postes après + 23 800 au T2 2015)**. Reste à présent à conserver cette dynamique dans un climat conjoncturel mondial encore compliqué (marqué notamment par le fléchissement des économies émergentes) et des tensions géopolitiques omniprésentes.

COMPTES NATIONAUX TRIMESTRIELS - source : Insee & Diverses					3 ^{ème} trimestre 2015
	Tendance FRANCE (comparé au trimestre précédent)	Allemagne	Italie	Espagne	
PIB	+0,3%	+0,3%	+0,2%	+0,8%	
PIB en volume (Pib sur 1 an T3 2015, en prix courants)*	2 170 milliards d'€	2 996 Mds €	1 622 Mds €**	1 076 Mds €**	
Investiss. des entreprises non financières	+0,7%			**Données au T2 2015	
Investissements des ménages	-0,5%			*4 trimestres glissants	

LÉGENDE :

- tendances positives
- tendances négatives
- stabilité

INDICES DES PRIX À LA CONSOMMATION - source : Insee			Octobre 2015
	Évolution mensuelle (comparé au mois précédent)	Évolution annuelle (comparé au même mois de l'année précédente)	
Inflation (IPC)	+0,1%	+0,1%	

CONSOMMATION des MÉNAGES EN BIENS - source : Insee		Septembre 2015	
	Évolution mensuelle (comparé au mois précédent)	Évolution en cumul annuel (janv.-septembre 2015 / janv.-septembre 2014)	
TOTAL	0,0%	+2,1%	
dont Alimentaire	-0,6%	+1,1%	
dont Automobile	+2,3%	+2,7%	
dont Équipement du logement	-0,3%	+6,6%	
dont Textile - Cuir	-0,4%	+1,5%	
dont Autres biens fabriqués	+0,3%	+1,9%	
dont Énergie	-0,1%	+2,4%	

CHIFFRES D'AFFAIRES* SECTORIELS - source : Insee		Août 2015	
	Évolution mensuelle (comparé au mois précédent)	Évolution en cumul annuel (janv.-août 2015 / janv.-août 2014)	
Chiffres d'affaires (CA*) Industrie manufacturière	+0,3%	+0,1%	
CA Construction	-2,7%	-2,0%	
CA Commerce de détail (hors automobile et moto)	+3,1%	+3,0%	
CA Hébergement - Restauration	-1,7%	-1,1%	
CA Activités de soutien aux entreprises	+2,0%	+2,0%	

* les Chiffres d'Affaires traduisent des niveaux d'activité en volumes courants et ne sont donc pas corrigés de l'inflation.

3° Indicateurs internationaux et matières premières

		Valeurs au 26/11/2015	Évolution mensuelle (comparé au mois précédent)	Évolution annuelle (// même date de l'année précédente)
Cours de l'euro		1,0586 \$	-3,8%	-14,8%
Cours de l'or (l'once)		1 132 \$	-1,8%	-8,4%
Cours du pétrole - London Brent		46 \$ / baril	-4,4%	-41,3%
Métaux non-ferreux	Aluminium	1 432 \$ / t.	-3,2%	-21,9%
	Cuivre	4 525 \$ / t.	-14,2%	-28,9%
Matières agricoles	Blé	176 \$ / t.	-2,3%	-11,6%
	Maïs	143 \$ / t.	-3,9%	-2,1%
	Soja	321 \$ / t.	-2,5%	-16,7%

Sources : Banque de France, LME