



1° Conjoncture Vendéenne

→ DEMANDEURS D'EMPLOI (DE) / CHÔMAGE ▶ Repli du nombre de demandeurs d'emploi en janvier.

▶ Demandeurs d'emploi (DE) de catégorie A* :

» En Vendée, les demandeurs d'emploi de catégorie A profitent en janvier d'une baisse de -1,3% comparé à décembre (-360 DE) et ce après une forte hausse observée un mois plus tôt (+3%, pour +810 DE).
Notons que pour les autres catégories de DE, la tendance est par contre à la dégradation avec un nombre d'inscrits en hausse de 3,1% pour la catégorie C** et de +0,9% pour la catégorie B**.

En Région et au niveau national, l'année 2017 commence dans la stabilité pour les DE de catégorie A après une forte hausse également observée en décembre.

» Sur 1 an, le nombre de DE de catégorie A s'établit en nette diminution en Vendée (-6,3%, -1 820 DE) et en Région (-4,6%) tandis qu'il se replie plus modérément en France (-2,5%).

* Catégorie A : demandeurs d'emploi tenus de faire des actes positifs de recherche d'emploi, sans aucune activité réduite ;

** Cat. B : DE tenus de faire des actes positifs de recherche d'emploi, ayant exercé une activité réduite courte (i.e. de 78 heures ou moins au cours du mois);

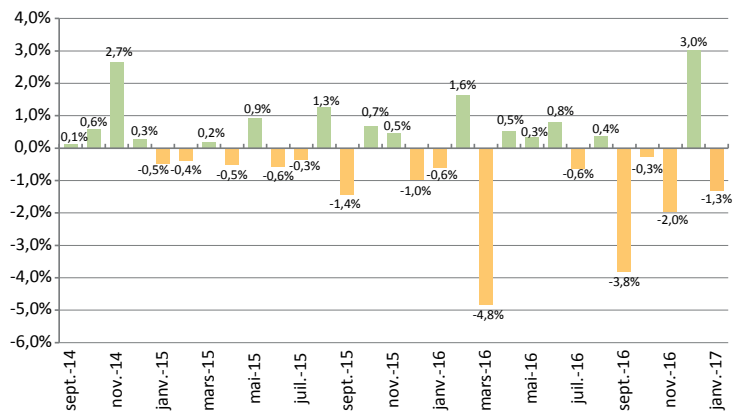
** Cat. C : DE tenus de faire des actes positifs de recherche d'emploi, ayant exercé une activité réduite longue (i.e. de plus de 78 heures au cours du mois).

▶ Evolution sur 1 an selon les catégories de DE (âge et sexe) :

» Le nombre de DE (cat.A) recule assez nettement aussi bien pour les hommes (-7,2%) que pour les femmes (-5,3%).

» Par âge, le nombre de DE (cat.A) se replie franchement pour les moins de 25 ans (-13,3%) tandis qu'il continue de légèrement progresser pour les plus de 50 ans (+0,7%).

Évolution mensuelle du nombre de demandeurs d'emploi en Vendée (m/m-1, en %)



Demandeurs d'emploi inscrits en fin de mois (catégorie A - CVS)

Janvier 2017	Vendée	Région Pays de la Loire	France métropolitaine
DEFM Catégorie A* - CVS	27 280	167 720	3 467 900
Evolution sur 1 mois (en %)	-1,3%	0%	0%
Evolution sur 1 an (en %)	-6,3%	-4,6%	-2,5%
Taux de chômage au T3 16**	8,0%	8,5%	9,7%

** Source : Insee, taux de chômage au sens du BIT, CVS

Janvier 2017	Hommes	Femmes	Moins de 25 ans	50 ans et plus
Vendée	13 450	13 830	4 120	8 330
Evolution sur 1 mois	-0,1%	-2,5%	-1,0%	-1,0%
Evolution sur 1 an	-7,2%	-5,3%	-13,3%	+0,7%

→ INTÉRIM ▶ En 2016, l'intérim en Vendée s'est envolé à des niveaux très élevés.

» En décembre 2016, le marché de l'intérim a continué de progresser en Vendée (+0,5% sur 1 mois, +54 postes) comme sur les 3 mois précédents.

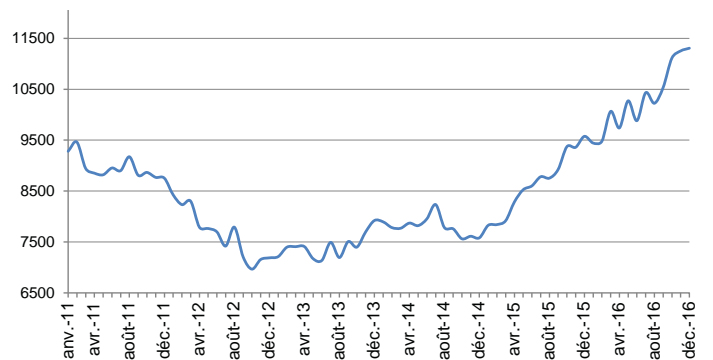
Avec 11 306 contrats à la fin de l'année 2016, l'intérim a ainsi renoué avec ses niveaux les plus élevés d'avant crise.

En Région et en France, la tendance s'inscrit également à la progression à fin décembre sur un mois : respectivement +4,6% et +2,1%.

» Sur un an, l'intérim a fortement progressé dans notre département de +18% (+1 731 postes), tout comme en Région (+19%) et à l'échelle de l'Hexagone (+12%).

Emplois intérim	Décembre 2015	Décembre 2016	Évolution	
			sur 1 mois	sur 1 an
Vendée	9 574	11 306	+0,5%	+18,1%
Région Pays de Loire	51 744	61 705	+4,6%	+19,3%
France	651 540	728 719	+2,1%	+11,8%

Emplois intérimaires en Vendée



Source : Pôle Emploi Pays de la Loire - en données CVS
Indicateur réalisé sur la moyenne des cinq derniers jours ouvrés et non au dernier jour ouvré du mois

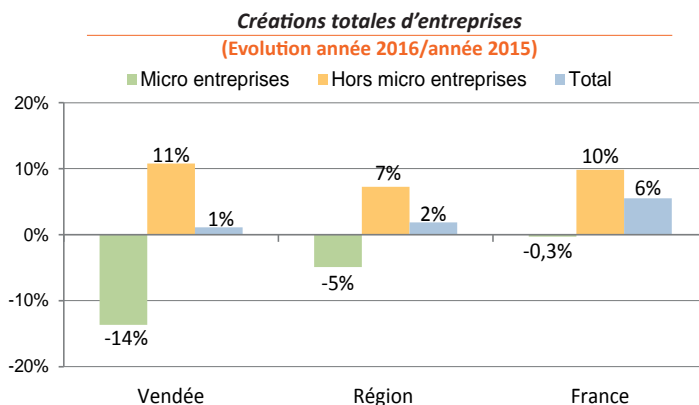
→ CREATION D'ENTREPRISES › Nouvelle hausse des créations d'entreprises (hors micro-entreprises) en 2016

› Vendée :

- › Selon l'Insee, 811 entreprises (y compris micro-entreprises) ont été créées, reprises ou réactivées dans notre département au 4^{ème} trimestre 2016 contre 830 au 4^{ème} trimestre 2015, soit un repli de -2%. Cette baisse relève toutefois exclusivement de celle des micro-entreprises (-23%).
- › **L'année 2016 se termine avec un nombre total de créations proche de celui de 2015 : 3 684 contre 3 644 (soit +1%).** Au regard de la forme juridique, la tendance est toutefois opposée : **les micro-entreprises, représentant 34% des créations, s'inscrivent en net repli de -14% alors que les autres formes d'entreprises profitent d'une hausse de +11%.**

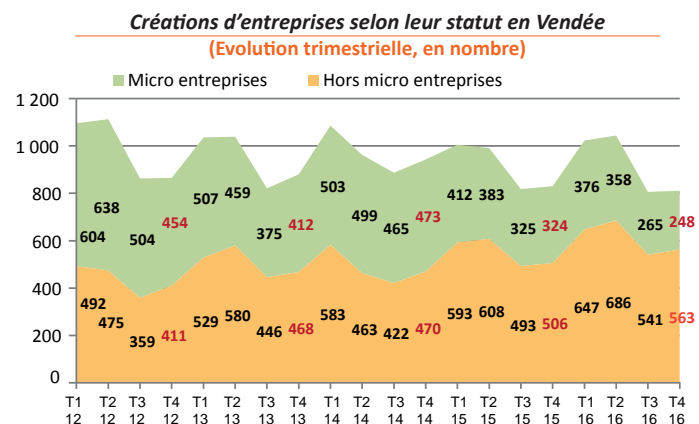
› Région et France :

- › Comme en Vendée, le bilan de l'année 2016 est également positif en Région (+2%) et en France (+6%).



› Les créations d'entreprises hors micro-entreprises

- › **Les créations hors micro-entreprises s'inscrivent en nette progression de +11% au 4^{ème} trimestre (563 contre 506 pour la même période de 2015)** poursuivant ainsi la dynamique observée depuis fin 2014.
- Au regard des statuts, les créations de sociétés sont en très forte progression (+36%) alors que celles d'entreprises individuelles apparaissent par contre en repli de -10% sur ce trimestre.
- › **Avec 2 437 créations contre 2 200 en 2015 (soit +11%), l'année 2016 s'est révélée dynamique en enregistrant le niveau de créations le plus élevé de ces 5 dernières années (+14% pour les sociétés et +7% pour les entreprises individuelles).**



Source : Insee, (Répertoire des Entreprises et des Établissements - Sirene)

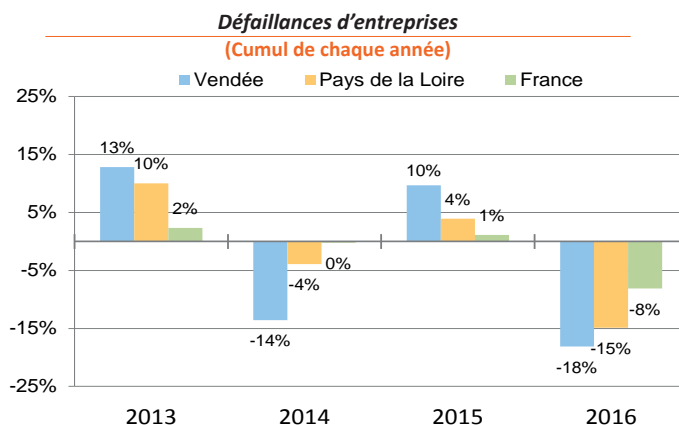
→ DÉFAILLANCES D'ENTREPRISES › Une reprise économique à présent perceptible en 2016 : les défaillances se sont inscrites en très net recul comparé à 2015

› Vendée :

- › 127 défaillances ont été enregistrées au cours du 4^{ème} trimestre 2016 contre 134 au T4 2015 (soit -5%).
- › **Reflet d'une conjoncture économique à présent plus favorable en Vendée, le nombre de défaillances est en très net recul en 2016 comparé à 2015 (-18% à 492 défaillances), et retrouve les faibles niveaux des années d'avant crise (inférieurs à 500 procédures).**

› Région et France :

- › La tendance au niveau régional (-15%) et national (-8%) est également au repli, plus ou moins sensible, des défaillances sur **l'ensemble de l'année passée.**



Source : Fiben, Banque de France (données trimestrielles brutes, en date de jugement)

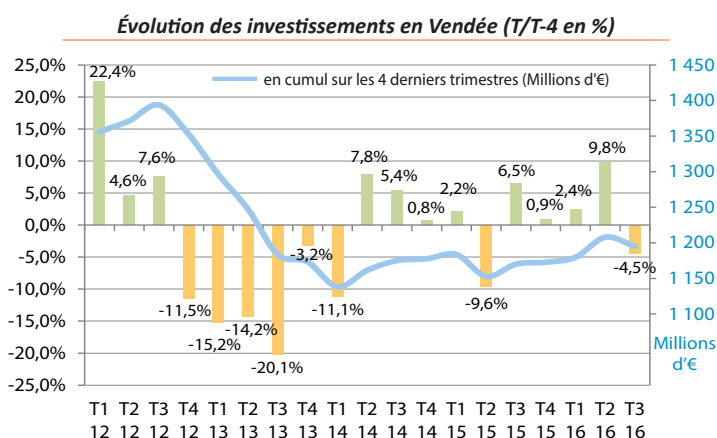
→ INVESTISSEMENTS* DES ENTREPRISES › Repli au 3^{ème} trimestre 2016 après un bon 1^{er} semestre

*estimés à partir de la TVA déductible sur immobilisations

- › **Les montants investis par les entreprises vendéennes (hors entreprises financières) se sont élevés à 270,8 millions d'euros au 3^{ème} trimestre 2016** contre 283,5 M€ sur la même période de 2015, **soit en repli de -4,5%** (-2,2% en Région et +0,9% en France)

- › **En cumul sur les 9 premiers mois de 2016, les montants immobilisés demeurent toutefois en hausse de +2,6% dans notre département** (+4,4% en Région et +2,2% en France).

Source : DGFIP - Traitement OESTV



➔ EXPORTATIONS DE MARCHANDISES ➔ Une année 2016 moins favorable pour les entreprises vendéennes

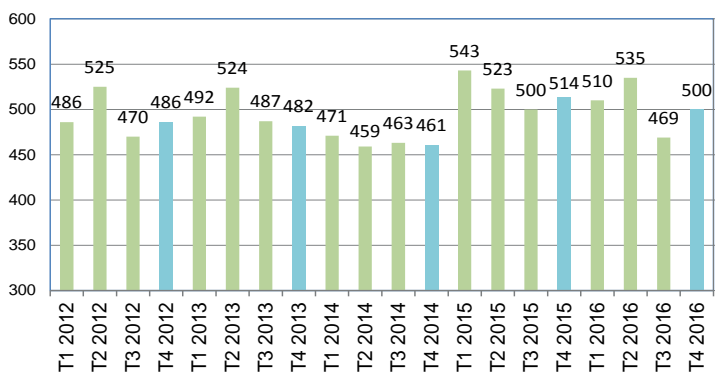
› Vendée :

- › 500 millions d'€ d'exportations **au 4^{ème} trimestre 2016**, soit un montant inférieur de 2,7% à celui enregistré sur la même période de 2015.
- › Le montant des exportations réalisées par les entreprises vendéennes **sur l'ensemble de l'année 2016 (2 014 millions d'euros) s'inscrit en repli de -3,2% comparé à 2015** (année pour laquelle les montants à l'export avait fortement progressé de 12% comparé à 2014).

› Région et France :

- › **Bilan 2016/2015** : les exportations ligériennes sont en progression de +4% tandis qu'à l'échelle française elles s'affichent en retrait de -0,7%.

Exportations trimestrielles de marchandises en Vendée
(Données CAF-FAB hors matériel militaire en millions d'euros)



Principales exportations vendéennes

		Année 2016/ année 2015
Navires et bateaux	(*20,2%)	-5%
Viande et produits à base de viande	(11,1%)	+2%
Machines et équipements d'usage général	(9,0%)	+6%
Produits de boulangerie-pâtisserie et pâtes alim.	(7,2%)	+11%
Machines diverses d'usage spécifique	(5,8%)	+5%
Total Exportations		-3%

* (xx%) = poids dans l'ensemble des montants exportés depuis la Vendée sur la période considérée

Source : Direction Générale des Douanes (en données brutes)

➔ LOGEMENTS ➔ Une reprise confirmée pour le marché de la construction en 2016 : des permis de construire et des mises en chantier en nette hausse.

› Permis autorisés :

- › **460 permis de construire ont été autorisés en décembre 2016 contre 264 un an plus tôt (+74% ; dans le détail +61% pour l'individuel, 35 permis recensés dans le collectif contre aucun un an auparavant).**
- › **Sur l'ensemble de l'année 2016, ces derniers s'inscrivent en progression de +14% comparé à 2015** : +17% pour l'individuel et +2% pour le logement collectif.

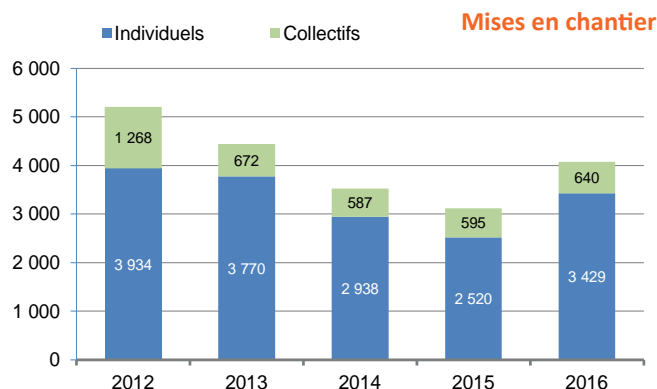
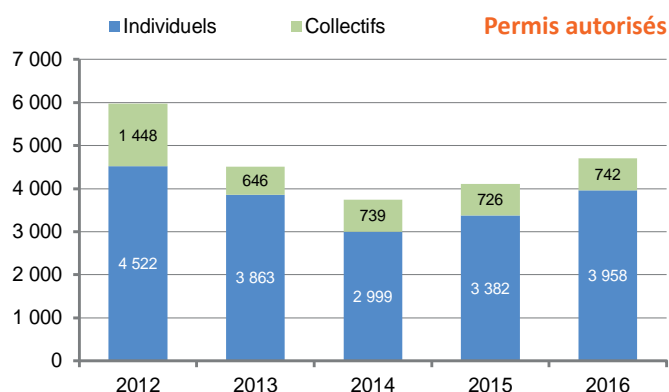
› Mises en chantier :

- › **447 mises en chantier ont été comptabilisées en décembre 2016, en progression de +70% comparé au même mois de 2015** (+61% pour l'individuel et +98% pour le logement collectif).
- › **Sur l'ensemble de l'année 2016, les mises en chantier enregistrent un très fort rebond de +31% comparé à 2015.** Cette tendance concerne plus spécifiquement l'individuel (+36% contre +8% pour le collectif).

		Région		France Métropolitaine	
		Année 2016	Evolution sur 1 an	Année 2016	Evolution sur 1 an
Logements autorisés*	Individuels	14 551	+18%	169 341	+12%
	Collectifs	11 016	+22%	237 394	+24%
	Ensemble	25 567	+19%	406 735	+19%
Logements mis en chantier*	Individuels	11 529	+16%	115 108	+6%
	Collectifs	7 753	-18%	161 645	+0,4%
	Ensemble	19 282	-1%	276 753	+3%

Source : MEDDTL (en données brutes)
*Logements ordinaires (=hors logements en résidence)

Construction de logements* en Vendée
(cumul de chaque année)



2° Conjoncture Nationale

Conjoncture nationale

» L'Insee a confirmé, en cette fin du mois de février, une croissance du PIB de +0,4% au 4^{ème} trimestre 2016 (après -0,1% et +0,2% aux 2^{ème} et 3^{ème} trimestres et une croissance moyenne de l'activité sur l'année 2016 de +1,1%, soit quasiment autant qu'en 2015 (+1,2%).

En synthèse, la croissance du PIB a été exclusivement portée par la résistance de la demande intérieure en 2016 (**contribution positive de +1,9 point au PIB**). On soulignera particulièrement, des dépenses de consommation des ménages globalement assez dynamiques (+1,8% comparé à 2015), tout comme les investissements des entreprises (+2,7% comparé à 2015), mais aussi ceux des ménages (+2,0%) qui se sont enfin redressés après plusieurs années de repli.

A l'inverse, le commerce extérieur a continué de peser négativement sur l'évolution du PIB (**contribution au PIB de -0,8 point**) en raison d'un poids des importations toujours nettement supérieur à celui des flux export et, par ailleurs, en croissance plus rapide.

Les variations de stocks n'ont, pour leur part, eu aucun impact sur l'évolution du PIB.

COMPTES NATIONAUX TRIMESTRIELS - source : Insee & Diverses					4 ^{ème} trimestre 2016
	Tendance FRANCE (comparé au trimestre précédent)	Allemagne	Italie	Espagne	
PIB	+0,4%	+0,4%	+0,2%	+0,7%*	
PIB en volume (4 trim. glissants au T4 2016, en prix courants)	2 222 milliards d'€	3 127 Mds €	1 666 Mds €*	1 105 Mds €*	
Investiss. des entreprises non financières	+0,8%			* données au T3 2016	
Investissements des ménages	+0,7%				

LÉGENDE :

- tendances positives
- tendances négatives
- stabilité

INDICES DES PRIX À LA CONSOMMATION - source : Insee			Février 2017
	Évolution mensuelle (comparé au mois précédent)	Évolution annuelle (comparé au même mois de l'année précédente)	
Inflation (IPC)	+0,1%	+1,2%	

CONSOMMATION des MÉNAGES EN BIENS - source : Insee			Janvier 2017
	Évolution mensuelle (comparé au mois précédent)	Évolution sur un an (Janvier 2017 / janvier 2016)	
TOTAL	+0,6%	+1,4%	
dont Alimentaire	+0,6%	+0,2%	
dont Automobile	-2,7%	+1,2%	
dont Équipement du logement	+0,3%	-1,7%	
dont Textile - Cuir	-2,2%	-5,3%	
dont Autres biens fabriqués	+0,8%	+2,1%	
dont Énergie	+5,1%	+10,1%	

CHIFFRES D'AFFAIRES* SECTORIELS - source : Insee			Décembre 2016
	Évolution mensuelle (comparé au mois précédent)	Évolution en cumul annuel (année 2016 / année 2015)	
Chiffres d'affaires (CA*) Industrie manufacturière	+1,2%	+0,3%	
CA Construction	-0,6%	+0,3%	
CA Commerce de détail (hors automobile et moto)	-0,5%	+2,9%	
CA Hébergement - Restauration	+0,3%	+2,9%	
CA Activités de soutien aux entreprises	+0,3%	+3,1%	

* les Chiffres d'Affaires traduisent des niveaux d'activité en volumes courants et ne sont donc pas corrigés de l'inflation.

3° Indicateurs internationaux et matières premières

		Valeurs au 27/02/2017	Évolution mensuelle (comparé au mois précédent)	Évolution annuelle (// même date de l'année précédente)
Cours de l'euro (vs \$)		1,0583 \$	-0,8%	-3%
Cours de l'or (l'once)		1 256 \$	+6%	+2%
Cours du pétrole - London Brent		56,51 \$ / baril	+8%	+60%
Métaux non-ferreux	Aluminium (LME)	1 882 \$ / t.	+2%	+18%
	Cuivre (LME)	5 990 \$ / t.	+2%	+29%
Matières agricoles	Blé (Chicago)	158 \$ / t.	+1%	-3%
	Maïs (Chicago)	143 \$ / t.	0%	+3%
	Soja (Chicago)	373 \$ / t.	-3%	+18%

Sources : Les Echos.fr