

4^{ème} trimestre 2014 - Aucune amélioration du marché des TP en fin d'année 2014 ...

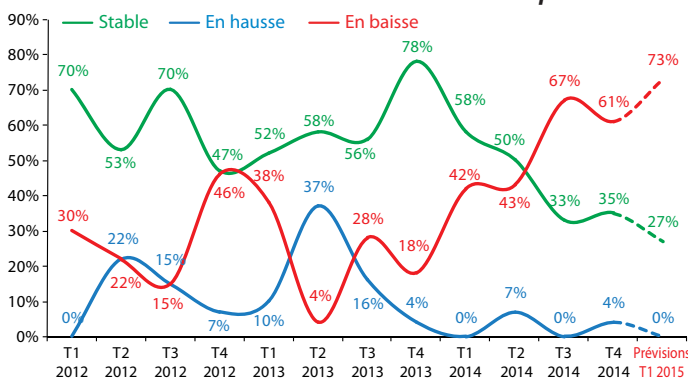
Les entreprises sont toujours aussi nombreuses à déclarer une baisse de leur activité individuelle sur le 4^{ème} trimestre 2014 (61% des enquêtés après 67% au 3^{ème} trimestre). Les carnets de commandes ont, une nouvelle fois, été raccourcis (1,9 mois fin 2014) et demeurent le frein essentiel à l'accroissement de l'activité. Dans ce contexte particulièrement délicat, l'emploi permanent et intérimaire se dégradent pour une majorité des entreprises (50% d'entre elles pour l'emploi permanent et 74% pour l'intérimaire). Enfin, tandis que les trésoreries continuent de se tendre (jusqu'à quand ?) pour un bon tiers des enquêtés, les situations financières apparaissent (on ne pouvait que s'y attendre ...) de moins en moins "bonnes".

1^{er} trimestre 2015 - ... et pas d'éclaircie attendue sur les premiers mois de 2015

Les perspectives individuelles d'activité pour le 1^{er} trimestre 2015 se détériorent toujours un peu plus : 73% des enquêtés anticipent une baisse de leur activité, soit un niveau jamais atteint, tandis que la perception du secteur dans son ensemble est logiquement toujours aussi dégradée (92% des enquêtés le voient en repli). Les tensions sur l'emploi permanent diminueraient, puisque nombre d'entreprises ont déjà adapté leurs effectifs, mais resteraient toutefois à un niveau élevé (38% des entreprises envisagent de nouvelles baisses des effectifs). Enfin, près de 60% des entreprises anticipent désormais une contraction de leurs trésoreries pour ce début d'année ; soit le plus haut niveau depuis la mise en place de cette enquête.

- **Activité individuelle : les difficultés qui se sont accentuées sur l'ensemble du 2^{ème} semestre 2014 ... et un début d'année 2015 qui resterait dans les mêmes tendances**

Évolution de l'activité de votre entreprise

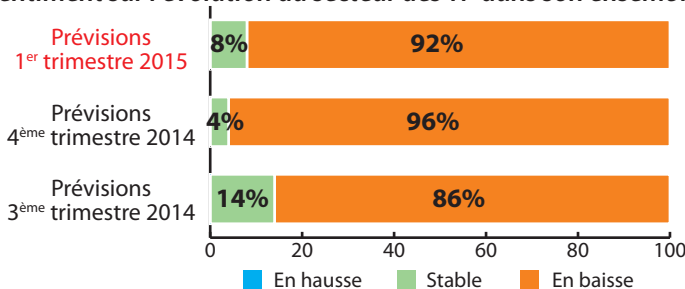


L'activité individuelle se détériore pour plus de la moitié des enquêtés pour le second trimestre consécutifs : 61% des entreprises TP Vendée ont vu leur activité reculer au 4^{ème} trimestre 2014. Cette baisse prolonge et accentue les mauvais résultats enregistrés depuis le début d'année.

En prévision sur le 1^{er} trimestre 2015, l'activité se dégraderait toujours un peu plus : 73% des enquêtés l'envisagent en repli.

- **Vision d'ensemble du secteur : pessimisme général**

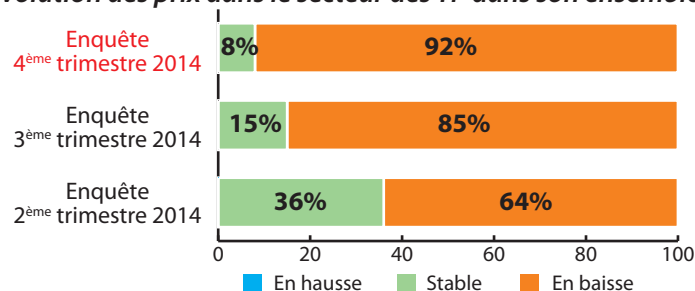
Sentiment sur l'évolution du secteur des TP dans son ensemble



Les inquiétudes des entrepreneurs TP85 quant à l'évolution de leur secteur dans son ensemble demeurent extrêmement fortes : 92% des enquêtés tablent sur un nouveau recul de l'activité dans les 3 prochains mois (niveau semblable à celui observé il y a 3 mois).

- **Les prix pratiqués dans le secteur sont désormais perçus à la baisse par la quasi totalité des entreprises**

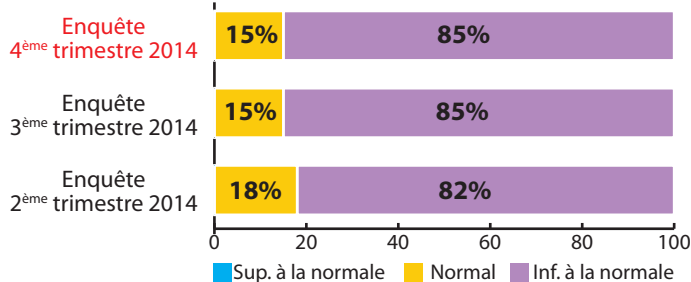
Évolution des prix dans le secteur des TP dans son ensemble



Dans ce contexte délicat (activité atone, rude concurrence, repli des appels d'offres ...), les prix pratiqués dans le secteur sont de plus en plus perçus en recul : 92% des enquêtés les estiment désormais en repli ... soit 30% de plus que 6 mois plus tôt (64% sur le 2^{ème}) !

● Poursuite du repli des carnets de commandes ... frein principal à l'accroissement de l'activité

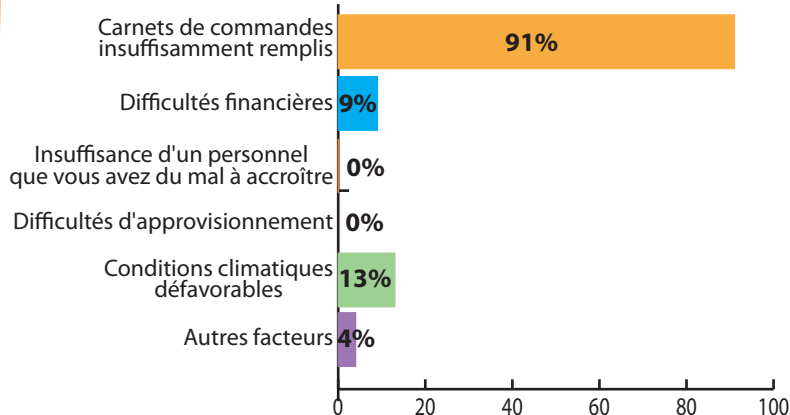
Carnet de commandes pour cette période de l'année



Le carnet de commandes moyen s'établit à 1,9 mois sur cette dernière enquête, soit en baisse de 0,1 mois comparé à celui de septembre et de 0,5 mois comparé à celui de juin.

De ce fait, les entrepreneurs TP85 sont toujours aussi nombreux à juger leur carnets de commandes inférieurs à la normale.

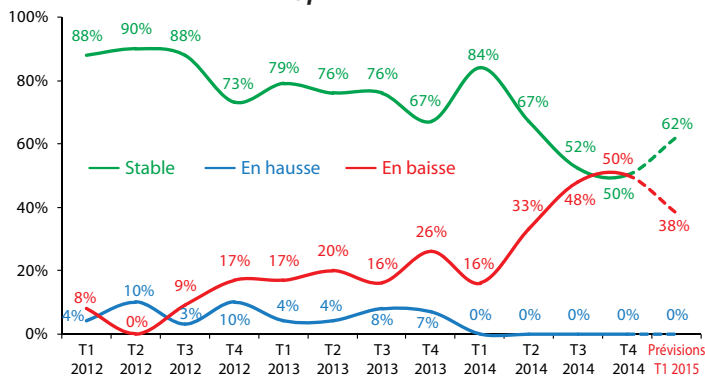
Freins à l'accroissement de l'activité



89% des entreprises TP Vendée assurent connaître au moins un frein à l'accroissement de leur activité. Les **carnets de commandes insuffisamment remplis** demeurent le principal frein.

● L'emploi permanent s'est dégradé progressivement au fil de l'année 2014 ... et continuerait d'être touché au 1^{er} trimestre 2015

Évolution constatée/prévue de l'effectif PERMANENT

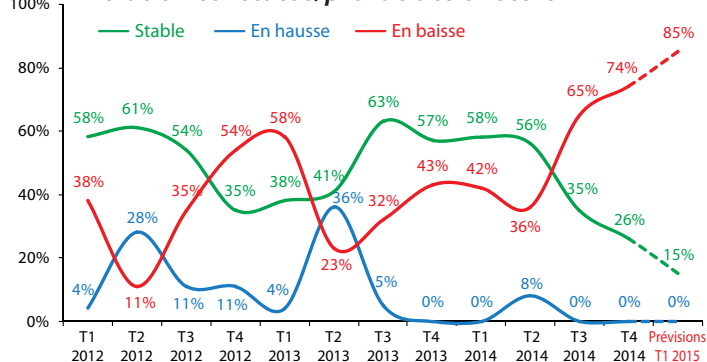


Comme anticipé lors de l'enquête précédente, la moitié des entrepreneurs TP Vendée (50%) ont vu leur effectif permanent baisser sur le 4^{ème} trimestre 2014, et ce pour le 2^{ème} trimestre consécutif (48% sur le 3^{ème} trimestre 2014).

Les tensions sur l'emploi permanent se prolongeraient pour 38% des enquêtés sur le début d'année 2015 (à un niveau logiquement un peu moins élevé puisqu'une partie des entreprises a effectué, sur le semestre précédent, des adaptations d'effectifs).

● Tensions de plus en plus vives sur l'emploi intérimaire

Évolution constatée/prévue des effectifs INTÉRIM

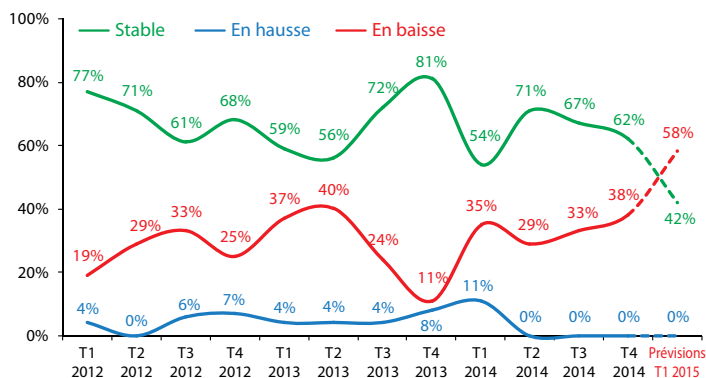


L'emploi intérimaire subit fortement, depuis 2 trimestres, le repli d'activité des entreprises TP Vendée : 74% des enquêtés (ayant recours à l'intérim) déclarent une baisse de leur effectif intérimaire sur le 4^{ème} trimestre 2014, recul anticipé lors de l'enquête précédente (77% l'envisageaient).

Pour le 1^{er} trimestre 2015, les perspectives se détériorent encore un peu plus : 85% des entreprises anticipent une réduction de leur effectif intérimaire (soit un niveau encore jamais atteint dans ces enquêtes ... tout comme d'ailleurs les tendances recensées pour les emplois permanents).

● **Trésoreries : relative stabilité tout au long de l'année 2014 ... fortes inquiétudes pour le début d'année 2015**

Évolution de votre trésorerie

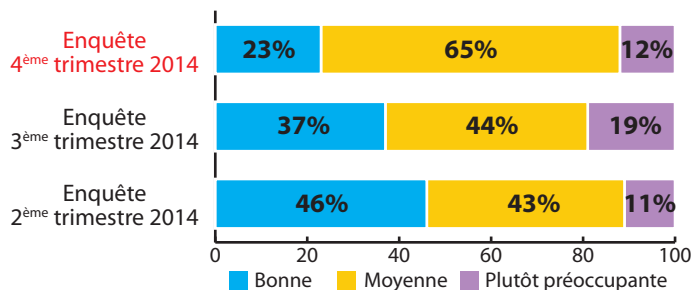


Comme depuis le début de l'année, environ 1/3 des enquêtés déclare des trésoreries en baisse (38% au 4^{ème} trimestre 2014).

En perspective sur le 1^{er} trimestre 2015, et pour la première fois depuis la mise en place de cette enquête, c'est désormais une majorité des entreprises qui anticipent une érosion de leur trésorerie (58%).

● **Des situations financières de moins en moins "bonnes"**

Situation financière de votre entreprise

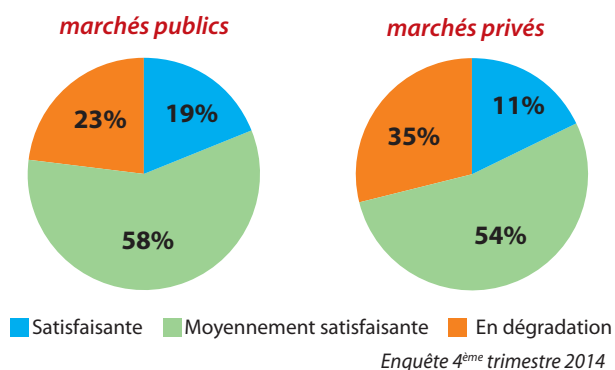


Même si les situations financières "préoccupantes" reculent sur cette enquête (12% des enquêtés contre 19% trois mois auparavant), les situations "bonnes" se replient toutefois très nettement de près de 15 points comparé à octobre 2014 et de 23 points comparé à juin.

Après plusieurs années difficiles, on entrevoit désormais clairement une fragilisation de la situation des entreprises du secteur.

● **Une qualité de paiement "moyennement satisfaisante" pour une majorité d'entreprises, aussi bien sur les marchés privés que publics**

Qualité de paiement (délais, défauts éventuels ...) des clients



Aussi bien pour les marchés publics que pour les marchés privés, on observe sur cette enquête une baisse de la qualité de paiement considérée comme "satisfaisante" (-11 points pour les premiers et -8 points pour les seconds), sans pour autant toutefois que le sentiment de "dégradation" ne progresse.

Document réalisé en partenariat avec l'Observatoire Économique, Social et Territorial de la Vendée



Enquête de conjoncture TP 85